

# KLIV



**KIVENLAHDEN  
VENEKERHON  
KAUSIJULKAISU  
2026**



# Kaikkaa veneilykauteen – edullisesti!

Alk.

**10<sup>95</sup>**

Lepuuttajat



**89<sup>95</sup>**

**Merikiikari, 7 x 50**

Suurennus 7x, objektiivin halkaisija 50 mm.  
25-9159



**64<sup>95</sup>**

**Aurinkokennotuuletin akulla**  
25-5007



**39<sup>95</sup>**

**Kaidevaijerisarja**

PVC-päällysteinen vaijeri (10 m, Ø 4 mm),  
M6-vanttiruuvi 130–200 mm ja haarukkaliitin.  
25-4090



**24<sup>95</sup>**

**Kiinnitysköysi 16 mm x 10 m**

100 % polyesteriä, murtoraja 4200 kg.  
25-1596



**39<sup>95</sup>**

**Etukaide**

Ruostumatonta terästä. Korkeus 575 mm,  
putken Ø 25 mm.  
25-581

**Kivenlahden venekerho ry**

**Toimisto** Marinsatamantie 3,  
02320 ESPOO (2. kerros)

**Avoinna** maanantaisin klo 18–20.

Toimisto on suljettu juhlapyhinä ja heinäkuun ajan.

**Puhelin** 045 126 0175

**Sihteeri** Miia Suominen

**Sähköposti** toimisto@kivenlahdenvenerho.fi

**Web-sivut** www.kivenlahdenvenerho.fi

**Tilinumero** Danske Bank FI5180001770763267

**Kausijulkaisu 2026**

**Toimituskunta** Mikko Komi ja Pekka Paavonen

**Suunnittelu ja taitto** Punamusta Oy,  
Sisältö- ja suunnittelupalvelut

**Paino** Punamusta Oy

**Kuvat** KLV:n jäsenten kuva-arkistot ja Pasi Rahikka

**Kartat** Merenkulkulaitoksen lupa n:ro 474/721/2007

**Kannen kuva** Alexandra Arppe

# Sisällys

- 4** Hallitus, toimihenkilöt ja maksut 2026
- 5** Kommodorin tervehdys
- 6** Terveisiä toimistolta
- 7** Toimintakalenteri 2026
- 8** Hallitus esittäytyy
- 11** KLV:n tapahtumia kaudella 2025
- 15** Satamatoiminta Marinsatamassa
- 18** Katsastustoiminta
- 21** Saarisatamat ja toiminta
- 28** Koulutustoiminta
- 30** Kilpailutoiminta
- 31** Läheltä piti
- 33** Brediksen grillikodan vaiheet
- 36** Boot Düsseldorf
- 38** Majakkasaaret veneilijän kartalla
- 40** Kone vaihtoon hiekkakentällä
- 46** KLV Satama Oy
- 48** Valokuvauskilpailu 2025

## YHDISTYKSEN HALLITUS



**Kommodori Mikko Komi**  
kommodori@kivenlahdenvenekerho.fi



**Katsastustoiminta Samu Aarnivuo**  
katsastus@kivenlahdenvenekerho.fi



**Satamakapteeni Jouko Virta**  
satama@kivenlahdenvenekerho.fi  
puh. 050 448 4804



**Koulutustoiminta, varakommodori Sini Lind**  
koulutus@kivenlahdenvenekerho.fi



**Satamavalvonta ja turvallisuus Toni Haapa-aho**  
valvonta@kivenlahdenvenekerho.fi



**Kerhotoiminta ja matkaveneily Alexandra Arppe**  
matkaveneily@kivenlahdenvenekerho.fi



**Saaritoiminta Jan Staf**  
saaret@kivenlahdenvenekerho.fi



**Tiedotus Pekka Paavonen**  
tiedotus@kivenlahdenvenekerho.fi

### MUITA TOIMIHENKILÖITÄ



**Kilpailutoiminta Niina Koski**  
kilpailu@kivenlahdenvenekerho.fi



**Sihteeri Miia Suominen**  
toimisto@kivenlahdenvenekerho.fi  
puh. 045 126 0175

# Kivenlahden venekerho r.y.

## MAKSUT 2026

LIITTYMISMAKSUT	EUR
Vuosijäsen	800
Miehistöjäsen	100
Perheenjäsen miehistöjäseneksi	0
Nuorisojäsen	0
JÄSENMAKSUT	
Vuosijäsen	100
Seniorijäsen	35
Miehistöjäsen	35
Nuorisojäsen	15
Kannatusjäsenmaksu	50
VENEMAKSUT	
Matkaveneet	0
Pienveneet	0
VENEPAIKKAMAKSUT	
<i>Laituri paikka leveyden mukaan</i>	
< 2,50 m	263
< 3,0 m	315
< 3,5 m	368
< 4,0 m	420
< 4,5 m	473
< 5,0 m	525
TELAKKAPAIKKA	
<i>Pinta-alan mukaan m<sup>2</sup></i>	
< 20 m <sup>2</sup>	134
< 27 m <sup>2</sup>	181
< 38 m <sup>2</sup>	254
< 52 m <sup>2</sup>	348
< 70 m <sup>2</sup>	469
MUUT MAKSUT	
<i>Avaimet toimistosta lunastettuna</i>	
Laiturin avain	40
Sähkökaapin avain	30
Valvontasakko / hlö / vuoro	135
Katsastusmaksu	0
Katsastusmaksu 30.6. jälkeen	100
Katsastuksen laiminlyönti	100
Huomautusmaksu laskusta	5
Bergelän saunamaksu / hlö	3
Bergelän laiturisähkö / vrk	4

Myönnetyn laituripaikan voi perua kuluitta huhtikuun 30. päivään mennessä ja myönnetyn telakointipaikan voi kuluitta perua elokuun 31. päivään mennessä.

# Hei Kivenlahden venekerhon jäsen!



**K**ommodorikauteni toinen vuosi on jo hyvässä vauhdissa. Ensimmäinen vuosi meni odotetusti pitkälti toimintatapoihin ja hallintoon tutustuessa. Tilikauden loppua kohti katse siirtyi minulla ja hallituksella pitkälle tulevaisuuteen. Tammikuussa pidetyssä vuosikokouksessa hyväksyttiin useita merkittäviä ja kauaskantoisia asioita. Alla on tiivis kooste vuosikokouksen päätöksistä:

Kerhon säännöt päätettiin muuttaa joustavammaksi hallituksen jäsenmäärän osalta. Jatkossa hallituksessa tulee olla 6-9 jäsentä kommodorin lisäksi nykyisen kiinteän 1+8 mallin sijaan. Sääntömme taipuvat nyt tarvittaessa toimikuntien määrän muutoksiin, jos näemme tarvetta toiminnan kehittämiseksi tai muokkaamiselle. Selvennyksenä todettakoon, että juuri tällä hetkellä toimintaan ei ole suunnitteilla muutoksia. Säännöt vain päivitettiin vastaisuuden varalle.

Kerhon hallinnollista rakennetta yksinkertaistettiin jo viime tilikauden aikana, kun laiturien ostoa varten perustettu KLV Satama Oy sulautettiin Kiinteistö Oy Inkoon Bergelään. Nyt vuosikokous antoi mandaatin jatkaa samalla tiellä ja hallitus sai valtuutuksen selvittää ja toteuttaa Bergelän osakeyhtiömuotoisen omistuksen muutos kerhon suoraksi kiinteistöomistukseksi. Muutoksen toteutus on jonkin verran monimutkainen harjoitus. Onneksi Heikki Hiekko on ottanut tämän sydämen asiakseen ja auttaa hallitusta merkittäväällä panoksellaan. Toteutuessaan muutoksesta aiheutuu kuluvalle tilikaudelle (budjetoituja) kustannuksia, mutta pitkässä juoksussa säästö on huomattava sekä rahallisesti että hallituksen ajankäytön osalta.

Kaikkein merkittävin vuosikokouksen tekemistä päätöksistä oli sijoituspolitiikan hyväksyminen ja sijoitustoiminnan aloittaminen. Asiasta käytiin kokouksessa rakentava ja monipuolinen keskustelu osallistujien kesken. Koska omistamme noin kaksi kolmasosaa kerhon hallinnassa olevista laitureista, olemme myös taloudellisesti vastuussa niiden ylläpidosta. Joskus kymmenien vuosien kuluttua joudumme hankkimaan uudet laiturit täysin palvelleiden laiturien tilalle. Laituri-investointi tulee olemaan venekerhon taloudellisiin resursseihin nähden erittäin merkittävä haaste. Siksi vuosikokous päätti valtuuttaa hallituksen aloittamaan pitkäjänteisen sijoittamisen osakemarkkinoille. Tälle vuo-

delle valtuutus koskee 50 000 euroa, joka saadaan irrotettua kerhon käteisvaroista. Jatkossa ajatus on budjetoida vuosittain varoja sijoituksiin 5 000 – 10 000 euroa. Tarkka summa hyväksytään vuosittain vuosikokouksessa. On hyvä panna merkille, että huolimatta kerhon varojen käytöstä sijoitustoimintaan, laituripaikkamaksuja ei tarvinnut korottaa tälle kaudelle. Pystymme siis samaan aikaan ylläpitämään sekä kohtuuhintaisia laituripaikkoja että huolehtimaan ylisukupolvisesti seuratoiminnan taloudellisista edellytyksistä.

Toinen aktiivisen seuratoiminnan jatkumisen edellytys on uusien jäsenten löytyminen, koska seurasta eroavia on tuki vuosittain aina jonkin verran. Tällä hetkellä KLV:n tilanne näyttää valoisalta. Syksyn mittaan saimme jopa kohtuullisen vyöryn uusia jäseniä ja nyt venemessujen jälkeen kiinnostus kerhoamme kohtaan näyttää säilyneen korkeana. KLV oli toistamiseen esittelemässä toimintaa venemessujen seurattorilla ja tämä panostus näyttää kantavan hedelmää. Lähes kaikki jäsenyydestä kiinnostuneet mainitsevat kerhomme houkuttelevimmiksi tekijöiksi kattavan saarisatamaverkoston ja mahdollisuuden talvitelakointiin Marinsatamassa.

Ensimmäisen kommodorivuoteni aikana olen saanut tutustua lukuisiin kerhon pitkäaikaisiin sekä uudempiin jäseniin. Kohtaamiset ovat olleet mukavia ja toivon, että tulette kaikki matalalla kynnyksellä juttelemaan minun ja hallituksen jäsenten kanssa. Keskusteluissa minulle on vahvistunut käsitys siitä, että hyvin monelle teistä Kivenlahden venekerho on paljon enemmän kuin vain venepaikka meren rannalla. Se on usein elämäntapa ja samanhenkisten veneilijöiden yhteisö, jonka toiminnan puitteet rytmittävät meidän kaikkien arkea läpi vuoden.

Huolehditään yhdessä siitä, että yhteishenki säilyy hyvänä ja että otamme uudet jäsenet avoimin mielin mukaan toimintaan.

Hyvää veneilykesää toivottaen  
*Mikko Komi*  
Kommodori



# UUSI VENEILYVUOSI ON ALKANUT – TERVETULOA MUKAAN!

TEKSTI MIIA SUOMINEN

**UUSI VUOSI** on lähtenyt mukavasti käyntiin, ja innokkaasti odotamme tulevaa veneilykautta.

**MYÖS TÄNÄ** vuonna hallitus on uudistunut, ja toivotamme sinut lämpimästi tervetulleeksi tapaamaan uusia sekä tuttuja hallituksen jäseniä maanantaisin kerholla.

**TOIMISTO ON** avoinna maanantaisin klo 18–20, ja kuten aina, kahvipannu on kuumana. Kerholla pääset tutustumaan muihin jäseniimme ja se onkin hyvä paikka myös kerhon uusille jäsenille jutella veneilyharrastuksesta. Etsit sitten veneilykaveria tai vinkkejä veneenkunnostukseen, aina löytyy juttuseuraa.

Voit myös antaa hallitukselle vinkkejä ja ideoita seuran toimintaan.

**TULE VAIHTAMAAN** kuulumisia ja tapaamaan muita seuran jäseniä rennossa tunnelmassa.

**MUISTATHAN SAMALLA** tarkistaa seuralippujen ja viirien kunnon ennen kesää – tarvittaessa voit hankkia uudet kerholta toimiston aukioloaikoina.

**MUISTA MYÖS** tarkistaa jäsentietosi ja varmistaa, että saat kaiken tiedon ajoissa.

**TERVETULOA VIIHTYMÄÄN** ja virittäytymään veneilykauteen yhdessä seuran porukan kanssa!

## UUSIEN JÄSENTEN ILTA

Uusien jäsenten ilta järjestetään ke 22.4. klo 18 alkaen.

Tervetuloa kuulemaan kerhon toimintaan liittyvistä asioista, kuten sataman käytännöistä, katsastusasioista, kilpailu- ja koulutus-toiminnasta, saarisatamista sekä Roope-satama-asioista.

*Kivenlahden venekerhon hallitus*

## STAR SERVICE SERVICE & PARTS

KOLME TOIMIPISTETTÄ  
YKSI TAVOITE:  
pitää veneesi ja ajoneuvosi  
huippukunnossa ympäri vuoden



**KIVENLAHTI  
MARINSATAMA**  
040-8658 127  
WhatsApp +358 40 865 8127  
[huolto@evm.fi](mailto:huolto@evm.fi)



**KAUKLAHTI**  
Hyttimestarinkuja 4  
050-4321 478  
WhatsApp +358 50 4321 478  
[huolto@okmarine.fi](mailto:huolto@okmarine.fi)



**KOIVUHAKA**  
Juurakkotie 4  
010 231 6000  
WhatsApp +358 40 867 1053  
[huolto@star-service.fi](mailto:huolto@star-service.fi)

Kivenlahden ja Kauklahten toimipisteissä:

- perämoottoreiden valtuutetut huollot ja korjaukset (Yamaha, Honda, Suzuki)
- perämoottoreiden myynti ja asennukset
- varaosat ja lisävarusteet (Yamaha, Honda, Suzuki, Buster, Yamarin)
- talvisäilytys perämoottoriveneille turvallisesti ja huolettomasti

Koivuhaan toimipiste:

- huoltaa ja korjaa moottoripyöriä, mopoja, skoottereita, mönkijöitä ja perämoottoreita
- merkkihuolto: Kawasaki, Suzuki, Vespa, Access, Tohatsu
- moottoripyörien talvisäilytys – varmista, että ajoneuvosi on keväällä valmiina ajoon!



[www.star-service.fi](http://www.star-service.fi)

# TOIMINTAKALENTERI 2026

## HUHTIKUU

ma	6.4.	Pääsiäinen, toimisto suljettu
to	9.4.	Runkokatsastus
la	18.4. 7.30	Yhteislasku, sammutin- ja kaasutarkastus
ti	21.4.	Runkokatsastus
ke	22.4. 18.00	Uusien jäsenten ilta
to	30.4.	Viimeinen peruutuspäivä laituripaikalle

## TOUKOKUU

pe	1.5.	Toistuvien yöpakkasten poistuttua liitetään vesi satamaan (arv. vko 18).
la	2.5. 7.30	Yhteislasku, sammutin- ja kaasutarkastus
ma	4.5.	Runkokatsastus
ti	5.5. 18.00	Tiististen kipparikokous
ma	11.5.	Perus- ja vuosikatsastus
ti	12.5. 18.10	Tiistaikisat: kevätkauden 1/6 osakilpailu
to-su	14.-17.5.	KLV:n perinteinen helatorstai-eskaaderi
la	16.5.	Bergelän kevättalkoot
ma	18.5.	Perus- ja vuosikatsastus
ti	19.5. 18.10	Tiistaikisat: kevätkauden 2/6 osakilpailu
ma-su	18.-24.5.	KLV Purjehduskoulu, purjehtijakurssi
ma	25.5.	Perus- ja vuosikatsastus
ti	26.5. 18.10	Tiistaikisat: kevätkauden 3/6 osakilpailu
su	31.5.	Pukkitalkoot, telakkakentän siivous

## KESÄKUU

ma	1.6.	Perus- ja vuosikatsastus
ti	2.6. 18.10	Tiistaikisat: kevätkauden 4/6 osakilpailu
ke	3.6.	Perus- ja vuosikatsastus
pe-su	5-7.6.	Espoo Naissaari Race 2026
ma	8.6.	Perus- ja vuosikatsastus
ti	9.6. 18.10	Tiistaikisat: kevätkauden 5/6 osakilpailu
ke	10.6.	Perus- ja vuosikatsastus
ti	16.6. 18.10	Kevätkauden viimeinen tiistaikisa 6/6
pe-su	19-21.6.	Juhannus Bergelässä

## HEINÄKUU

KLV:n toimisto suljettuna 29.6. alkaen

## ELOKUU

ma	3.8.	toimisto aukeaa
ti	4.8. 18.10	Tiistaikisat: syyskauden 1/7 osakilpailu
ti	11.8. 18.10	Tiistaikisat: syyskauden 2/7 osakilpailu
ti	18.8. 18.10	Tiistaikisat: syyskauden 3/7 osakilpailu
ti	25.8. 18.10.	Tiistaikisat: syyskauden 4/7 osakilpailu
to	27.8. 18	Bergelän Regatta, kipparikokous
la	29.8.	Bergelän Regatta
ma	31.8.	Viimeinen peruutuspäivä telakkapaikalle

## SYYSKUU

ti	1.9. 18.10	Tiistaikisat: syyskauden 5/7 osakilpailu
ti	8.9. 18.10	Tiistaikisat: syyskauden 6/7 osakilpailu
su	13.9.	Pukkitalkoot
ti	15.9.	Syyskauden viimeinen tiistaikisa 7/7
	vko 37-38	Telakkapaikkamaksut laskutetaan jäseniltä
la	19.9. 7.30	Yhteisnosto
ti	29.9.	Tiistis-päättäjäiset

## LOKAKUU

la	3.10. 7.30	Yhteisnosto
la	24.10.	Kauden päättäjäiset
		Satamasta otetaan vedet pois, kun pakkaset alkavat.

## JOULUKUU

Sähköt poistuu satamasta.

# Hallitus esittäytyy



## KOMMODORI

**Mikko Komi**

Olen verrattain tuore KLV:n jäsen. Liityin kerhoon vuonna 2021, kun hankimme ensimmäisen purjehveen. Kerhon toiminta oli minulle kuitenkin jollain tasolla

tuttua jo aiemmilta vuosilta, sillä olen osallistunut purjehtijakurssille 2016 ja sitä tietä päätenyt gastiksi tiistiksiin. Aikaisemmin olimme moottoriveneilijöitä, ja vene oli toisen espoolaisen kerhon rekisterissä. Vuonna 2021 purjehveelle ei löytynyt siitä satamasta vapaata paikkaa. Jälkikäteen ajatellen seuran vaihto oli miellyttävä onnenkantamoinen, sillä olen viihtynyt KLV:ssa erinomaisesti. Kommodorin tehtävän myötä kerhon toiminta ja jäsenistö ovat tulleet verrattain tutuksi. Pesti myös varmistaa sen, että veneily, seuratoiminta mukaan lukien, on minulle tällä hetkellä ympärivuotinen harrastus. Laatuaikaa purjehtimiseen jää valitettavasti toiveita vähemmän, joten nautintoa pitää hakea myös kevään ja syksyn viikoista veneen kunnostuksen parissa.



## TIEDOTUS

**Pekka Paavonen**

Olen aktiivinen ja pitkän linjan veneilijä, jonka veneilyura käynnistyi vuonna 2001 ensimmäisen kimpaveneen hankinnan myötä. Kipinä harrastukseen syntyi kuitenkin jo nuoruudessa, kun veneilin enoni kanssa Tukholman saaristossa – nuo kokemukset jäivät pysyvästi mieleen ja pitivät haaveen elossa omasta veneestä.

Liityin KLV:n jäseneksi muutettuumme vuonna 2005 Marinsataman viereen Vilkkupoijuun. Perheemme viettää paljon aikaa liukuvalla matkaveneellämme, joka on meille kesäkausien liikkuva koti. Viimeiset viisi vuotta olemme pitäneet venepaikkaa myös Hangossa Itämeren Portissa, joka toimii luontevana tukikohdaksi koko kesäsesongin ajan.

Moottoriveneilyn ohella olemme harrastaneet myös purjehdusta vuokraveneillä, ja olen osallistunut KLV:n purjehduskoulun miehistö- ja kipparikursseille saadakseni tarvittavia perustaitoja purjehduksen harjoitteluun. Veneily antaa mahdollisuuden hengähtää hektisen työelämän keskellä ja nauttia luonnosta sekä merellisestä rauhasta. Se on meille koko perheen yhteinen harrastus, ja olemme osallistuneet aktiivisesti KLV:n tapahtumiin, kuten Bergelän talkoisiin ja Silakkaa ja elokuvia -tapahtumaan.



## KERHOTOIMINTA JA MATKAVENEILY

**Aleksandra Arppe**

Perheellämme on ollut vene Kivenlahdessa jo 2000-luvun alusta. Tosin niinä aikoina allekirjoittanut lähinnä hoilasi putputtimme keulassa Fröbelin Palkoiden Pumpulaulua kutrit hulmuten ja juoksi satamaan saapuessa suoraan leikkipaikalle.

Viimeiset 15 vuotta laituripaikkamme on täyttänyt Elan 431, Nausikaa. Vahvasti epäilen, ettei edellinen omistaja nyt oikeasti nimennyt venettä kreikan mytologian Laivojen polttajan mukaan, mutta totuutta en tiedä. Ehkä hän olikin vähän väärinkirjoitetun animen fani? Perheemme ensimmäinen yhteinen purjehdusreissu oli, kun vene haettiin Saksasta kotiin. Sillä reissulla oli pitkän linjan moottoriveneilijöillä hyvin aikaa oppia mitä mistäkin köydestä vetämällä tapahtuu. Nausikaata aloin kipparoimaan 22-vuotisuusvuonnani vuonna 2018. Meri on aina ollut lähellä sydäntäni ja kesät tuleekin jaettava Nausikaan ja Raaseporissa sijaitsevan saaremme välillä. Tuplasti hauskaa, tuplasti kevätthuoltoja...

KLV:ssä tullaan tänäkin vuonna näkemään tapahtumia, joissa vietetään hauskaa aikaa kanssaveneilijöiden kanssa ja toivottavasti tavataan jopa uusia kasvoja. Nuorisoa olisi kiva nähdä mukana menossa enemmänkin!



## SAARITOIMIKUNNAN VETÄJÄ

Jan Staf

Olen **Jan Staf** ja kerhonjäseneksi liityin noin vuonna 2005. En muista tarkalleen, mutta liityin KLV:hen koska halusin että isäni siirtää veneensä pois Helsingin hällinästä noihin aikoihin. Huvittavaa on, ettei isäni muistanut olleensa KLV:n perustajajäseniä. 1976, kun osasin lähinnä purjehtia optimistijollaa isäni hankki ensimmäisen kunnan veneemme, Tristan fiskarin, jonka yhteydessä liittyi KLV:hen. Perheeni kanssa olen viihtynyt alusta asti Bergelän saarella, koska se nyt vain on niin hieno. Tämä kuva on joesta, joka virtaa Norra ja Södra Sädön välissä. Vaikeaa uskoa, että olemme vain kivenheiton päässä Inkoon keskustasta. On korkea aika, että osallistun myös virallisemmin KLV:n toimintaan ja

## SATAMAVALVONTA JA TURVALLISUUS

Toni Haapa-aho

Tervehdys, olen Toni Haapa-aho, KLV:n jäsen vuodesta 2000 lähtien ja nyt neljättä vuotta mukana kerhon hallituksessa. Vastaan Kivenlahden sataman valvonnasta ja turvallisuudesta, lisäksi toimin kerhossa katsastajana.

Meri, saaristo ja veneily ovat lähellä sydäntä, niin töissä kuin vapaa-ajalla. Veneilyä olen harrastanut koko ikäni, soutuveneistä moottoriveneisiin ja siitä sitten purjeveneisiin. Lomapurjehdukseen lisäksi on kokemusta kertynyt myös kilpapurjehduksesta, enimmäkseen

uskon että kaikista pesteistä tämä sopii minulle parhaiten. Uskon, että saaritoimikunnan kanssa pääsen aikaisempaa paremmin vaikuttamaan saarten kunnossapitoon, joka on mielestäni hyvin tärkeää.

Vaikka minulla on ollut omiakin veneitä, olen veneillyt suurimman osan elämästäni isäni veneillä, josta olen hänelle hyvin kiitollinen. Ei pelkästään siksi että, sain aikaisessa vaiheessa purjehtia jopa yksin, vaan nimenomaan sen takia, että isäni kautta olen oppinut kaiken tarvittavan pärjätäkseen ja nauttiakseni tämän aivan uskomattoman hienon harrastuksen parissa. Olen viime aikoina tuonut vieraita veneeseen saadakseni uusia ihmisiä tutustumaan maailman hienoimpaan harrastukseen maailman hienoimmassa ympäristössä. Olemme asuneet Afrikassa ja Lähi-Idässä ja olen sitä mieltä, ettei ainakaan sieltä parempaa purjehduskokemusta voi saada.

Jostain syystä en nauti kilpapurjehduksesta, vaikka isäni ja ystäväni kanssa olen useammassa kilpailussa ollut mukana. Mutta matkapurjehdus ja pelkästään saaristossa lilluminen on parasta mitä Suomen kesässä voi tehdä.

Toivotan kaikille jäsenille erinomaista kesää!



gastin ominaisuudessa, useammassa eri veneessä. Muutama Bergelän Regatta on tullut kisattua omalla veneellä.

Turvallista ja aurinkoista veneilyä kesää. Tavataan satamassa ja saaristossa!



## KOULUTUSTOIMINTA

Sini Lind

Olen Sini Lind ja toimin Kivenlahden venekerhon hallituksessa vastaten koulutustoiminnasta. Toimin myös purjehduskoulumme rehtorina sekä kerhon varakommodorina.

Purjehdus on vienyt minut monenlaisiin seikkailuihin. Olen saanut olla mukana mm. siirtopurjehduksilla, charter-retkillä, kilpamiehistöissä sekä erilaisissa purjehdusprojekteissa niin kotimaassa kuin ulkomaillakin. Jokainen reissu on opettanut jotain uutta, ja juuri jatkuva oppiminen on yksi purjehduksen hienouksista. Kaikista rakkainta minulle on kuitenkin kesäinen purjehdus omalla veneellä, omassa rauhassa, upeassa ja ainutlaatuisessa saaristossamme.

Kivenlahden venekerhon koulutustoiminta on osa Espoon Merikoulun laajaa koulutustarjontaa. Kerhomme järjestää vuosittain useita koulutuksia, joista perinteinen kevään purjehtijakurssi on ollut tärkeä osa toimintaamme jo vuosikymmenten ajan. Koulutusten toteutumisen mahdollistavat purjehduskoulumme osaavat ja sitoutuneet purjehduksenohjaajat ja -opettajat.

Olen itse koulutautunut purjehdusopettajaksi ja veneilykouluttajaksi. Koulutustoiminta on minulle tärkeää, koska haluan mahdollistaa arvokkaita ja innostavia purjehduskokemuksia myös muille – niin uusille harrastajille kuin kokeneemmillekin veneilijöille.

Jos sinulla on idea uudesta koulutuksesta tai haluat olla mukana kehittämässä kerhomme koulutustoimintaa, ole rohkeasti yhteydessä. Purjehdus on parasta yhdessä jaettuna.



## KATSASTUSTOIMINTA

**Samu Aarnivuo**

Kaipuu merelle saattoi tulla syntymälahjana. Olihan isoisän suku Tytärsaaresta ja seilannut kaikki maailman meret ja merkittävät kanavat Nordströmin laivoilla. Ikävien sattumien johdosta nämä reissut ovat vain toisen käden tiedon ja kuvien varassa. Sama kohtalo riisti suvun veneilyperinteet, joita tässä on yritetty keksiä uudelleen reilun vuosikymmen ajan.

Toinen vuosi katsastuspäällikkönä alkamassa ja katsastajana vuodesta 2022. Olo on kuin omaa venettä toista kertaa nostettaessa. Eka kerta meni niin näennäisen hyvin, että toisella kertaa suoritettiin takki auki, ja hyvä ettei vuonna 2017 ostettu ensiveneeni



## KILPAILUTOIMINTA

**Niina Koski**

Olen toista kautta hallituksessa ja vastuualueenani on kilpailutoiminta. Ennen hallitustyöskentelyä olen toiminut kilpailutoimikunnan jäsenenä parin vuoden ajan. Ensi kosketuksen

päätynyt suoraan kierrätykseen. Tuosta 30 jalkaisesta Jonmeristä luovuin 2023, ja kesän kestäneen kriiseilyn jälkeen ostin ensimmäisen sopivan aihion joka vastaan osui: Hallberg Rassy 352. Aihio eikä vene, koska tuli jo ensimmäisen veneen kohdalla todettua, että askartelu, käsityöt ja ihmettely saattavat kiehtoa mieltä enemmän kuin itse veneily. Eikä ollut aikakaan kohdellut tuota 44-vuotiaasta turhan hellästi. Taas on opittu veneen hoivaamisesta yhtä ja toista: metalliosia on piirretty, teetetty ja sorvailtu, moottori vaihdettu ja lähemmäs 100 kiloa kuituja ja hartseja asennettu veneeseen. Seuraavaksi vuorossa on litiumisiirtymä, autopilotin asennus, korjauslaminoiteja, ja syksyllä odottanee kruununjalokivenä tiikkikannen tuhoaminen ja tähän liittyvä tulevaisuuden haaveiden hautaaminen. Veneilykesät 24 Saaristomerellä ja eteenkin 25 Ahvenanmaata kiertäen sujuivat sen verran mukavasti tuossa 70-luvun luksuksessa, että tulevaisuudessa pitää keskittyä entistä enemmän veneen liikuttamiseen. Ehkäpä tuo laatikossa odottava autopilotti avaa mahdollisuuksia ja seuraavaksi isommaksi tavoitteeksi voisi ottaa savumakrillin syömisen Köpiksessä.

purjehdukseen sain ollessani 14-vuotias, päädyin tuona kesänä reiluksi viikoksi purjehtimaan Kuunari Helenalla. Saaristomme kauneus ja purjehdus vei minut mukanaan ensi hetkestä alkaen. Kilpurjehduksen pariin päädyin ensi alkuun kerhomme vanhalla H-veneellä Emilialla vuonna 2013. Vuoden 2014 jälkeen kilpurjehduskokemuksesta on kertynyt Finn Express 83 s/y Melissalla niin rata- kuin saaristokisoista.

Hallituskauteni aikana kilpailutoimikunta järjestää KLV:n perinteiset tiistai-kilpailut palkintojenjakotilaisuuden kera sekä Bergelän regatan. Toivottavasti kilpailuihin saadaan reilusti innokkaita osallistujia.



## SATAMAKAPTEENI

**Jouko Virta**

Liian pitkään veneily oli itselleni pelkkä tulevaisuuteen lykätty haave. Oma vene ja sen mahdollistamat purjehdusseikkailut olisivat mahdollisia joskus myöhemmin – sitten kun on enemmän aikaa, vähemmän velvollisuuksia, "sopivampi hetki".

Kevään 2024 pyöräilyreissulla Mallorcalla katselin vuorelta alas lahdella kelluvaa pientä purjevenettä, jonka perhemiehistö nautti aamupalasta ja uinneista upeassa aamuauringossa. Tuolaisia kesäaamuja haluan itsekin viettää, ajattelin, ja samana iltana ilmoittauduin KLV:n purjehtijakurssille. Nyt saisi vitkuttelu asian kanssa riittää! Seuraavan kevään viettäisin räntäsateessa hioen veneen kylkiä, mutta kesän aamuista nauttisin saariston satamissa.

Purjehtijakurssilla oppi toki perusteet, mutta osaaminen tulee vasta pitkällisen harjoittelun kautta. Ja harjoittelemaanhan pääsee parhaiten omalla veneellä, joten jo ennen kurssin loppua olin sopinut kaupat myös omasta veneestä. Suoraan syvään päätyyn siis. Sittemmin meripeninkulmia on kertynyt mukavasti monilla yksin- ja perhepurjehduksilla Suomenlahdella ja saaristomerellä.

Myös kerhon toimintaan osallistuminen tuntui aika luontevalta askeleelta ja nyt hoitelen sataman asioita satamatoimikunnan kanssa. Toivottavasti kotisatamamme asiat rullaavat myös tulevina vuosina niin hyvin, että voimme kaikki keskittyä nauttimaan veneilystä ilman maallisia murheita.

Olemme yhtä vanhoja, veneeni ja minä. Paikat kyllä vähän nitisee ja natisee, mutta ikäisekseen vielä hyvässä kunnossa molemmat. Ja valmiina tulevan kesän seikkailuihin.

Tee sinäkin tänä kesänä jotain sellaista, jonka ajattelit tapahtuvan vasta myöhemmin! Tule ainakin pukkitalkoiisiin!

# KLV:n tapahtumia kaudella 2025

**KEVÄTTAPAHTUMA** ja toukokuun alku on varma merkki keväästä. Kutsua tapahtumaan oli tällä kertaa jaettu myös paikallisiin sosiaalisen median ryhmiin, ja iloksemme saimmekin runsaasti paikallisia nauttimaan päivästä kanssamme. Seura myi paikalla Roope-tuotteita ja Kivenlahden piilevät paistoivat lettuja ja makkarointa aurinkoisesta kevätsään hellissä Marinsatamaa. Vaikka makkarat ja letut monelle maistuivatkin, oli päivän vetonaulana kuitenkin paikalle pyydetty Rajavartiolaite, Poliisi ja Meripelastusseura aluksineen. Eikä se ollut pelkästään intoa tihkuvat lapset, jotka tenttasivat miehistöjä veneiden ja laitteiden ominaisuuksista. Taisi lopulta aika moni

vanhempi olla yhtä innoissaan tutustumassa veneisiin kuin nuorisonsa. Päivä oli mukava tilaisuus päästä myös keskustelemaan paikallisten kanssa, joille satama on tuttu paikka, vaikka eivät veneilisikään. Satamamme poikki kulkee kesäisin vilkas rantaväylä, eikä satama-alue ole täten pelkästään veneilijöiden käytössä.





## HELATORSTAIN ESKAADERI TALLINNAAN

on muodostunut jo useamman kymmenen kerran jälkeen perinteeksi ja se on ajankohdasta riippuen monelle kauden ensimmäisiä purjehduksia. Tapahtuma oli tänä vuonna ensimmäistä kertaa virallisesti koko Espoonlahden yhteinen, eli Soukan ja Laurinlahden kerholaiset olivat kutsuttuja mukaan ja naapuriseuramme olivat myös järjestyksessä mukana auttamassa. Harmillisesti helatorstai sijoittui tällä kertaa

koulujen päättäjäviiikonlopun päälle. Tämä rajasi monelta mahdollisuuden osallistua, mutta toisaalta eipähän ollut merellä niin vilpoisaa kuin helatorstaisin yleensä. Tapahtumaan osallistujia oli tänä vuonna yhteensä 50, 17 eri venekunnasta.

Satamaksi on valikoitunut jo muutamana vuoden ajan Noblessner keskustan länsipuolella, jossa vihittiin tänä vuonna samaan aikaan käyttöön uusi vierasvenelaituri. Olimme HSK:n saman-

aikaisen eskaaderin kanssa ensimmäiset laituriin käyttäjät ja sähköjä oli kuulemma asennettu vielä edellisenä iltana. Uusi laituri oli erinomainen ja aallonmurtaajat rikkovat pahimmat svellit, vaikka edelleenkin satama niistä hieman kärsii laivojen kulkuaikoina.

Itse eskaaderiosuus on melko vapaa-muotoinen; osa lähtee jo keskiviikkona, osa vasta torstaina. Osalla ei vene joka vuosi ole vielä vesillä helatorstain koittaessa, joten paikalle on saavuttu myös laivalla. Pientä lisämaustetta menomatkalle aiheutettiin tänä vuonna leikkimielisellä kilpailulla, jossa oli tarkoituksena arvata oma matka-aikansa ennakkoon mahdollisimman tarkasti. Torstaina tuulet olivat heikohkot, joka aiheutti purjehtijoille varmasti pientä tenkapoota aika-arvion tekemisessä. Voittaja palkittiin kuohuviinipullolla ja kyllä sitä eniten pieleen veikannuttakin venekuntaa muistettiin meriaiheisella tiskirätilillä.

Tapahtuman tarkoituksena ei ole järjestää tiukkaan aikataulutettua ohjelmaa tunnista toiseen, vaan antaa miehistöille vapaus nauttia myös omista menoista järjestetyn lisäksi. Tapah-



tuma alkaa perinteisesti torstai-illan saunomisella viereisen Igluparkin tunnelmallisissa ja siisteissä saunoissa ja tällä kertaa saimme käyttöömmä myös paljon. Saunassa ja terassilla vilvoitellessa on hyvä hetki tutustua hieman oman ja naapuriseurojenkin jäseniin. Saunomisen jälkeen iltaa jatkettiin naapuriveneissä ja osa suuntasi kaupungin rientoihin.

Perjantaina yhteistä ohjelmaa jatkettiin kahden aihepiirin parissa: kulttuurin ja ruoan. Tällä kertaa sivistimme itseämme läheisessä Merimuseossa, jossa saimme erinomaisen opastetun kierroksen alueen merihistoriaan.

Museon jälkeen oli hyvä hetki käydä kaupungilla shoppailemassa ja nauttimassa hienosta kevätäästä. Ilalla suuntasimme kohti vanhaa kaupunkia



ja ravintola The Farmia, jossa nautimme maittavan kolmen ruokalajin illallisen hyvässä seurassa. Tämän jälkeen seurueet suuntasivat vapaasti jatkoille veneelle tai kaupungille, jonka jälkeen

jotkut suuntasivat lauantaina jo kotia kohti, osan jäädessä vielä yhdeksi yöksi Tallinnaan. Ainakin lauantaina kotimatka sujui reippaassa sivutuulella matka-ai-kaennätyksiä kutkutellen.

**JUHANNUSJUHLAT BERGELÄSSÄ** ovat klassikko, jotka ovat toistuneet Bergelän hankinnasta lähtien. Vuosittain paikalle kokoontuu kolmisenkymmentä venekuntaa juhannuksen viettoon. Ohjelmassa on perinteitä noudattaen juhannusaaton iltapäivällä naisten ja miesten saunavuorot, jota seuraa lipun nosto ja kommodorin katsaus kuluvaan vuoteen.

Juhannusaaton iltana katetaan pöydät Bergelän kalliolle yhteisruokailuun. Juhlinta jatkuu pitkään valoisaan yöhön grillikatoksella ja Bergelän päärakennuksessa, letun paistoa muurikkapannulla ja tanssimusiikkia unohtamatta. Juhannuspäivän ohjelmassa on yhteistä ajanviettoa, sekä koko perheen seurapelejä ja kilpailuja sekä lapsille, että aikuisille.





Palkitut vasemmalta oikealle Rashmi Werning, Antti Järvenpää, Markku Gorski, Outi Härkki, Jarmo Helasuo, Mia Weckström, Salla Kavén

**KAUDEN PÄÄTTÄJÄISIÄ** vietetään perinteisesti lokakuun lopussa. Kauden päättäjaisissä kerhon jäsenet pääsevät vaihtamaan kuulumisia, keskustelemaan menneestä ja ideoimaan tulevaa. Juhlan perinteeseen kuuluu myös ansiomitusten jäsenten palkitseminen, sekä kommodorin katsaus kuluneeseen vuoteen ja kohti tulevaisuutta.

Vuoden 2025 kauden päättäjaisiä vietettiin erinomaisen tunnelmallisessa Espoon talli -juhlatilassa. Paikalle saapui neljäkymmentä sekä pitkään seurassa jäsenenä olleita, että ihan tuoreimman vuoden tulokkaita. Puheensorina jatkui lämminhenkisesti läpi illan, lakatakseen vai hetkeksi maukasta ruokaa nauttiessa.



Mistään pönötysjuhlasta ei ole kyse, vaikka palkitsemiset loivatkin tilaisuudelle mukavan arvokkaan tunnelman. Bändi soitti menevää musiikkia läpi illan

ja ruokailun jälkeen useankin eri jäsenen tanssijalkaa vipatti sen verran, että tanssilattialle saatiin ihan kunnan tanssipiiri aikaiseksi.



**VENEMESSUT** Kausi 2026 onkin jo ehditty käynnistämään viime vuoden tapaan venemessujen seuratoriilla 13-15.2. Viikonloppu oli täynnä mukavia kohtaamisia sekä omien seuralaisten, että seurasta kiinnostuneiden kanssa. Venemessut ovat aina varma merkki kevätkauden lähestymisestä ja kohta onkin taas täysi tohina päällä telakkakentällä.



# Satamatoiminta Marinsatamassa

## VENEPAIKAT JA VENEKERHOT.FI

Kerhon Venekerhot.fi-sivustolta (<https://www.venekerhot.fi/kivenlahti>) jokainen jäsen näkee ajantasaiset laituripaikat, telakointialueen paikat ja laiturikartat. Sovelluksesta löytyvät myös veneiden omistajien yhteystiedot, mikäli jäsen ei ole estänyt niiden näkyvyyttä.

Pyrimme pitämään sataman tietoja ajan tasalla, joten ilmoitathan, mikäli

tietosi muuttuvat tai havaitset tiedoissa virheitä. Muistakaa tarkistaa oma paikka ennen veneen laskua. Joitakin muutoksia paikkoihin joudutaan tekemään vuosittain, jotta satamaa saadaan käytettyä tehokkaasti. Veneet kasvavat useita senttejä vuosittain – laituripaikat eivät.

Laituri- ja telakkapaikan käyttö edellyttää, että maksut on suoritettu ja vene katsastettu kerhon sääntöjen mukaisesti. **Katsastuksen laiminlyönti**

## voi johtaa laituripaikan menetykseen.

Mikäli vene jäi viime kaudella katsastamatta, sovi katsastus katsastuspäällikön kanssa hyvissä ajoin, jotta laituripaikka tulevalle kaudelle voidaan myöntää.

Laituripaikan voi peruuttaa kuluitta 30.4. mennessä ja telakkapaikan 31.8. mennessä.



## LAITURIT, SÄHKÖ JA TURVALLISUUS

Sähkön käyttö laitureilla ja telakalla on sallittua ainoastaan valvotusti ja muutenkin vastuullisesti siten, ettei siitä koidu vaaratilanteita. **Lähtiessä satamasta sähköjohdot on irrotettava.** Espoon kaupungin satamasäännöt velvoittavat meitä valvomaan sähkönkäyttöä, ja asiasta saadaan toistuvasti huomautuksia.

Kyse ei ole vain kustannuksista, vaan myös paloturvallisuudesta ja sähköisestä korroosiosta. Viallinen maasähköjärjestelmä voi aiheuttaa viereisiin veneisiin vaurioita. Sähköpisteet on tarkoitettu huolto- ja kunnostustöihin, ei lämmitykseen tai jatkuvaan käyttöön.

Satamatoimikunta huolehtii, että sähkö- ja vesipisteet ovat käytössä kaupungin kytkiessä ne päälle. Vesi avataan yöpakkasten päätyttyä. Laitureiden kul-

jetuskärryt tuodaan paikoilleen ensimmäisen yhteislaskun yhteydessä, jolloin tarkistetaan myös sataman pelastusvälineet.

Muistutamme myös laiturialueen porttien huolellisesta lukitsemisesta.



## VENEIDEN HUOLTO JA YMPÄRISTÖ

Satama-alueella tehtävissä huoltotöissä on noudatettava huolellisuutta ja ympäristönsuojelumääräyksiä. Espoon kaupungin venesatamasäännöt löytyvät Espoon verkkosivuilta ja kehotammekin kaikkia tutustumaan niihin:

<https://www.espoo.fi/fi/venesatamasaaannot>

Öljynvaihdot tulee tehdä tiiviillä alustalla siten, ettei öljyä pääse maaperään tai vesistöön. Jäteöljyt on huolellisesti

kerättävä talteen ja toimitettava öljyille osoitettuun ongelmajäteastiaan. Hiekka-puhallus on satama-alueella kielletty.

Pohjamaaleja poistettaessa veneen alle on asetettava suojaiteita ja kaikki jäte on kerättävä talteen ja hävitettävä asianmukaisesti.

Huomioithan myös naapurit – satamassa toimitaan tiiviisti rinnakkain. Kaikessa toiminnassa on hyvä huomioida ympärillä olevat veneet, että emme aiheuta muille haittaa toiminnallamme.



## KEVÄÄNYHTEISLASKUT JA PUKKITALKOOT

Kevään yhteislaskut järjestetään lauantaisin 18.4. ja 2.5. klo 7.30 alkaen. Varaukset tehdään kerhon venekerhot.fi-sivustolla. Nostot ja laskut maksetaan suoraan nostoauton kuljettajalle.

Uusille jäsenille yhteislaskut ovat oiva apu veneen laskuun. Yhteislaskuissa ja -nostoissa raudankova satamatoimikunta avustaa ja auttaa monen vuoden kokemuksella. Tämä on samalla hyvä tilaisuus päästä tutustumaan kerhoon ja kerholaisiin.

2.5. yhteislaskun yhteydessä on mahdollisuus sammutin- ja kaasutarkastukseen.

Lisätietoja laskuista/nostoista saat satamatoimikunnalta tai satamakapteenilta. Yhteislaskujen aikana omatoimista laskemista sekä mastojen asentamista huoltolaiturilla tulee välttää ruuhkan minimoimiseksi.

**Kaikki veneet ja telakointivarusteet on siirrettävä pois telakkakentältä viimeistään 10.6.**, jonka jälkeen telakka-alue siirtyy kesäksi kaupungin pysäköintikäyttöön.

Telakointipukkien siirtotalkoot pidetään sunnuntaina 31.5. klo 14.00 alkaen. Siirtotalkoissa pukit siirretään kesän ajaksi säilytykseen pukkiaitaukseen.

**Pukit tulee olla purettuna ja kasattuna** ennen siirtotalkoiden alkua, jotta siirto sujuu keskeytyksittä. Siivotkaa myös telakkapaikkanne ennen pukkitalkoita.





Telakkakentällä ja mastokatoksen ympärillä olevat ylimääräiset pukkimateriaalit ja muu tavara kerätään jätekasoihin, josta kaupunki käy ne siirtämässä kiertäykseen.

**Talkoovelvoite koskee kaikkia Marinsatamassa telakoivia.** Mikäli et pääse paikalle, järjestä sijainen.



## SYKSYN TELAKOINTI JA YHTEISNOSTOT

Elokuussa aloitetaan telakoinnin ja telakointipaikkojen suunnittelu. Jos sinulle tulee muutoksia telakointiin, olethan ajoissa yhteydessä satamakapteeniin telakoinnin järjestelyjen helpottamiseksi. Oletus on, että keväällä ollut telakka-paikka säilyy. Joitakin muutoksia joudutaan kuitenkin aina tekemään, jotta kaikki veneet saadaan mahdutettua telakka-alueelle. Venekerhot.fi-sivustolta on helppo tarkistaa oma tuleva telakointipaikka.

Syksyn pukkitalkoot pidetään sun-

nuntaina 13.9. klo 14.00. Keväällä aitaukseen siirretyt pukit siirretään telakkakentälle talkootyönä. Kun olet paikalla pukkitalkoissa, huolehdi, että pukkisi tulee oikealle paikalle. Talkoissa pukin siirto on helppoa, mutta talkoiden jälkeen joudut tekemään sen omakustanteisesti.

Yhteisnostot järjestetään lauantaina 19.9. ja 3.10. klo 7.30 alkaen. Näihin nostoihin osallistuvien purjeveneiden on hoidettava maston irrotus ja kuljetus katokseen edellisinä päivinä. Yhteisnostoissa ei voida käsitellä purjeveneiden mastoja, joten masto tulisi olla poistettuna yhteisnostossa.

Suosittelemme tarkistamaan veneen vakuutusturvan noston ja telakoinnin osalta. KLV ei vastaa nostoihin tai telakointiin liittyvistä vahingoista.



## TOIMIKUNTA

Satamatoiminnan tavoitteena on, että arki Marinsatamassa sujuu turvallisesti

### SATAMAKAPTEENI

Jouko Virta  
satama@kivenlahdenvenekerho.fi  
050 448 4804

### SATAMATOIMIKUNTA

Mika Makkonen  
Timo Saarto  
Seppo Pennanen  
Erik Rosenblad  
Ari Sakko

ja ennakoitavasti. Kun jokainen hoitaa oman osuutensa – maksut, katsastukset, valvonnan ja talkoot – voimme kaikki keskittyä veneilystä nauttimiseen.

Mikäli sinulle tulee kysyttävää satamatoiminnasta tai havaitset sataman alueella jotakin poikkeuksellista toimintaa, voit aina olla yhteydessä satamakapteeniin tai satamatoimikunnan jäseniin.



# Katsastustoiminta

**K**atsastusaika varataan tuttuun tapaan venekerhot.fi/kivenlahti-sivustolta.

Katsastus on tärkeä toimenpide, jossa käydään läpi veneen turvallisuutta ja varmistetaan veneen kuntoa. Tavoitteena on, että veneilijät pärjäävät turvallisesti vesillä, vaikka asiat ei aina menisikään ihan ennakkoon toivotulla tavalla. Katsastusvaatimukset ovat hyvää alku, mutta parannettavaakin on. Vaatimusten mukaan esimerkiksi palovaroitin vaaditaan lähes kaikkiin hytillisiin veneisiin. Vaatimuksissa ei kuitenkaan ole häikävaroitinta, joka on aivan ehdottoman tärkeä varuste veneisiin, jotka ovat varustettu lämmitimellä.

Vastuu veneessä olevien henkilöiden turvallisuudesta on veneen omistajalla tai haltijalla ja kuluksa oltaessa veneen päällikkönä toimivalla. Katsastus ei siirrä vastuuta pois veneen päälliköiltä.

Veneen katsastusrytmi on viisivuotinen. Perus- ja runkokatsastus tehdään aina kun vene vaihtaa omistajaa, ja sen jälkeen viiden vuoden välein tai kun runkoon on tehty merkittäviä muutoksia kuten moottorin vaihto. Runko katsastetaan, kun vene on maalla. Samana vuonna runkokatsastuksen kanssa tehdään peruskatsastus veneen ollessa vedessä. Peruskatsastuksessa käydään kaikki kuhunkin luokkaan vaadittavat katsastusvälineet

läpi. Runkokatsastukseen varataan 40 minuuttia, peruskatsastukseen riittää 20 min, kunhan varusteet ovat valmiiksi kaivettu esille.

Muina vuosina veneelle tehdään vuosikatsastus, jossa käydään varusteet kevyemmin läpi keskittyen vuosihuollettaisiin varustukseen, soihdut, palosammutin, paukkuliivit jne. Vuosikatsastukseen varataan 20 minuuttia.

Muistutettakoon, että KLV:n sääntöjen mukaan laituripaikan edellytys on katsastettu vene.

## Miksi katsastaa vene?

- Oman ja kanssaveneilijöiden turvallisuuden lisäämiseksi.
- KLV:n sääntöjen mukaan kerhon laituripaikka edellyttää veneen katsastamista veneilykaudelle.
- Katsastettu vene saa käyttää KLV:n perälippua.
- Useat vakuutusyhtiöt myöntävät katsastetulle veneelle alennuksen vakuutusmaksuista.
- Viranomaiset tarkastavat harvemmin veneitä, joissa on voimassa oleva katsastustarra.

## KATSASTUKSEN MUISTILISTA

### Katsastuksen varaus

Katsastuspäivät ilmoitetaan kerhon toimintakalenterissa. Suosittelemme, että katsastus tapahtuisi näinä päivinä. Katsastusajan varaus tehdään [www.venekerhot.fi/kivenlahti](http://www.venekerhot.fi/kivenlahti) -sivustolta. Mene

sivun vasemmassa reunassa alhaalla sijaitsevaan kohtaan **"Varaukset"** ja **"Katsastus"**. Tällöin sinulle avautuu kalenteri, josta voit tehdä katsastusvarauksen.

## Runko- ja peruskatsastus

Jos veneesi on kerholle uusi, tai se on viimeksi runkokatsastettu 2021, on tänä vuonna runkokatsastuksen aika. Runkokatsastukset tehdään huhtikuun ja toukokuun alun aikana veneen ollessa maissa. Runkokatsastuksessa tarkastetaan ulkopuolelta veneen runko, ohjauslaitteet, voimansiirtolaitteet ja läpiviennit. Varmista ennen runkokatsastusta, että veneesi läpivientien sulkuventtiilit ovat kunnossa. Sulkuventtiilien toiminta tarkistetaan runkokatsastuksessa. Runkokatsastukseen liittyvä peruskatsastus tehdään samoina päivinä kuin vuosikatsastukset veneen ollessa vedessä.

Jos veneesi peruskatsastus on tänä vuonna ajankohtainen, sinulle lähetetään muistutus peruskatsastuksesta ja kehoitetaan varaamaan aika runkokatsastukseen.

## Vuosikatsastus

Vuosikatsastus tehdään vuosittain veneen ollessa veneilykunnossa, jolloin tarkastetaan turvallisuuteen vaikuttavat varusteet ja laitteet. Katsastusajat vuosikatsastukselle sijoittuvat toukokuun alusta kesäkuun alkuun. Tarkemmat ajat kerhon toimintakalenterissa.

## Katsastustarra

Katsastustarra on uudistunut. Tarra on tästä eteenpäin pyöreä ja vuoden 2026 osalta sininen. Tarranpaikka on paapuurin (vasemman) kyljen puolella ohjaamon, tai kajuutan kyljessä, hyvin nähtävissä veneen ollessa kulussa ja laiturissa.

Veneen katsastus on omistajan/haltijan/edustajan kannalta suoritettu, kun tarra on kiinnitetty oikeaan paikkaan, katsastaja on tehnyt merkinnät/allekirjoituksen/ huomautukset pöytäkirjaan sekä allekirjoittanut venetodistuksen.

Muun kuin oman seuran katsastajan tekemästä katsastuksesta on veneen omistaja/haltija velvollinen ilmoittamaan oman seuransa katsastusvastaavalle rekisteröintiä varten ennen 1.7.2026 sähköpostilla osoitteeseen [katsastus@kivenlahdenvenekerho.fi](mailto:katsastus@kivenlahdenvenekerho.fi).

## Mikä katsastusluokka?

Katsastusluokkia on neljä: 1 avomeri-alue; 2 rannikkovedet; 3 saaristo ja sisävedet; 4 suojaiset vesialueet. Kerhon veneistä 59 on katsastettu luokkaan 2, 168 luokkaan 3 ja loput luokkaan 4. Katsastusluokka valitaan veneen pääasiallisen käyttöalueen ja käyttötarkoituksen perusteella. Mitä pienempi katsastusluokka, sitä enemmän on turvavarusteita lakien ja asetusten lisäksi. Esim. avomerikilpailuissa vaaditaan usein 1-2 luokan katsastus. Kysy tarvittaessa neuvoja katsastajaltasi.

Katso myös [www.spv.fi/matkaveneily/katsastus](http://www.spv.fi/matkaveneily/katsastus).

## Katsastuksen laiminlyönti

Katsastuksen laiminlyöntimaksu on 100 euroa. Katsastus katsotaan laiminlyödyksi, mikäli

- vene on kokonaan katsastamatta.
- vene ei ole runkokatsastettu viimeisen 5 vuoden aikana tai katsastus on keskeneräinen, eli vene on pelkästään runkokatsastettu. (Kesken kauden satamaan tuodulle veneelle voidaan sallia runkokatsastus vasta telakointikautena.)

- vene on katsastettu kesäkuun jälkeen ilman hyväksyttyä syytä.
- katsastuksen viivästymisestä tai katsastamatta jättämisestä (esim. vene maissa) **ei ole ilmoitettu kerholle kirjallisesti** (sähköpostilla) ennen 1.7.2025.
- Huomaa myös, että vahingon sattuessa vakuutusyhtiö usein pyytää todistusta katsastetusta veneestä ja perii alennuksen jälkeenpäin, jos vene ei ole katsastettu.

Ilmoitus on tehtävä myös, jos vene katsastetaan muualla. Ainoastaan kirjallisesti tehdyt ilmoitukset huomioidaan. HUOM! Ilmoita kerholle myös, jos olet myynyt veneesi ja/tai hankkinut uuden!

Laiminlyöntimaksu seuraa myös, jos vene on myyty, mutta venettä ei ole poistettu kerhon venerekisteristä ennen 1.7.2025. Kerhon rekisteristä poistaminen on rekisteriin merkityn veneen omistajan vastuulla. Huomatkaa, että ilmoitus katsastuksen myöhästymisestä ei oikeuta katsastuksen laiminlyömiseen. Veneilijän on itse otettava yhteyttä katsastajaan, jos haluaa katsastuksen em. katsastusaikojen ulkopuolella. **Katsastajilla on oikeus periä palvelumaksu, jos vene katsastetaan virallisten katsastusajankohtien ulkopuolella.** Jos vene on laskettu vesille, se on myös katsastettava. Katsastus on edellytyksenä kerhon lipun käytölle sekä sille, että vene saa laituripaikan myös seuraavana vuonna. Katsastus koskee kaikkia kerhon venerekisterissä olevia veneitä, koosta riippumatta. Kerhon hallitus voi poistaa katsastamattomat veneet kerhon rekisteristä. Jos venettä ei pidetä kerhon laiturissa, ei katsastuksen laiminlyöntimaksua peritä.

**Mikäli venekerhon jäsenen vene on jossakin muualla kuin Kivenlahden venekerhon satamassa talvisäilytyksessä ja veneeseen on tehtävä peruskatsastukseen kuuluva runkokatsastus, venekerhon katsastajat eivät ole velvollisia katsastamaan venettä.** Veneen omistajan on hankittava itse peruskatsastaja. Katsastaja voi olla myös esimerkiksi

jonkun muun veneseuran katsastaja. Ota kuva veneen katsastuspöytäkirjasta ja venetodistuksesta, kun katsastus on tehty ja lähetä kuvat osoitteeseen [katsastus@kivenlahdenvenekerho.fi](mailto:katsastus@kivenlahdenvenekerho.fi). Veneen omistaja voi kysyä katsastajaksi myös Kivenlahden venekerhon katsastajaa. Mikäli katsastus sopii katsastajalle, katsastaja perii katsastuksesta ylimääräisen kulukorvauksen.

**Mikäli vene on kesällä jossakin muussa kuin Kivenlahden venekerhon satamassa, venekerhon katsastajat eivät ole velvollisia katsastamaan venettä (vuosikatsastus tai lopullinen peruskatsastus).** Samalla tavoin kuin peruskatsastuksen osalta, veneen omistaja voi katsastuttaa veneensä jonkin muun veneseuran katsastajalla. Ota kuvat veneen katsastuspöytäkirjasta ja venetodistuksesta, kun katsastus on tehty ja lähetä kuvat osoitteeseen [katsastus@kivenlahdenvenekerho.fi](mailto:katsastus@kivenlahdenvenekerho.fi). Veneen omistaja voi kysyä katsastajaksi myös Kivenlahden venekerhon katsastajaa. Jos katsastus sopii kerhon katsastajalle, katsastaja perii katsastuksesta ylimääräisen kulukorvauksen.

## SAMMUTTIMIT

Käsisammuttimen kelpoisuusajaksi hyväksytään yksi vuosi valmistusajankohdasta tai tarkastuksesta. Moottoritilan sammutin ei korvaa käsisammuttimia. Sammuttimen on oltava vesiliikenneasetuksen (124/1997)2§ mukaan vuosittain tarkastettu. Uusi käsisammutin hyväksytään vuoden ajan valmistusajankohdasta, joka on stanssattu sammuttimeen. Katsastuksessa tulee sammuttimen olla tarkastettu tai hyväksytty koko veneilykaudelle (touko-lokakuu).

## PELASTUSLIIVIT

Kaikissa 1-, tai 2-luokkaan katsastetuissa veneissä on oltava kaikille vähintään 100 N pelastusliivit. Myös 3-luokkaan katsastettuihin veneisiin suositellaan em. pelastusliiviä, vaikka 50N kelluntapukine niissä riittääkin.

**Muistakaa, että "paukkuliivit" on tarkastettava vuosittain ja tarkastuksesta on tehtävä merkintä liiveihin.** Tarkastuksen voi tehdä itse pumppaamalla liivit täyteen ja tarkistamalla, ettei niissä esiinny vuotoja vuorokauden kuluessa. Tarkistakaa myös, että laukaisijat ja patruunat ovat ajan tasalla ja toimintakunnossa. Jokaiselle paukkuliiville on veneessä oltava voimassa oleva varalaukaisin ja varapatruuna.

### HÄTÄMERKINANTOVÄLINEET

Minimivaatimukset: 2-luokassa:

- A) kiinteä VHF/DSC, säänkestävästi suojattu matkapuhelin ja LED soihtu varaparistoineen tai 4 punasoitua
- B) kiinteä VHF, 4 punaista laskuvarjorakettia, 4 punasoitua. Kaksi punasoihduista voidaan myös korvata LED soihdulla varaparistoineen

Minimivaatimukset 3-luokassa:

- A) säänkestävästi suojattu matkapuhelin ja 2 punasoitua tai LED soihtu varaparistoineen
- B) 2 punaista laskuvarjorakettia ja 2 punasoitua tai LED soihtu varaparistoineen
- C) 4 punasoitua
- D) 2 punasoitua ja LED soihtu varaparistoineen
- 3-luokassa suositellaan säänkestävästi suojattu matkapuhelin ja 2 punasoitua tai LED soihtu varaparistoineen

### MOOTTORIN VAIHTO

Katsastajia on pyydetty informoimaan veneilijöitä siitä, että Trafi voi olla rekisteröimättä venettä, jos siihen vaihdetaan valmistajan toimesta hyväksytyä suurempitehoinen moottori. Tällaista ei suositella, mutta sitä haluavien on syytä selvittää asia Trafín kanssa ennen vaihtoa.

### VEENEN SÄHKÖLAITTEET

Sähkölaitteista tarkastetaan sähköjärjestelmän yleiskunto ja maasähköjärjestelmä. Toivotaan, että myös vanhemmissa veneissä on sähköjärjestelmästä laadittu asianmukainen sähkökaavio.

### TYHJENNYSVÄLINEET

2- ja 3-luokkaan katsastetuissa veneissä tulee olla vähintään yksi kiinteästi asennettu käsikäyttöinen tyhjennyspumppu. 1-luokkaan katsastetuissa veneissä näitä tulee olla vähintään kaksi, sekä vielä yksi koneellinen pumppu. HUOM: Myös pienemmissä 3-luokkaan katsastetuissa veneissä on sääntöjen mukaan oltava kiinteästi asennettu käsipumppu. Irrallinen pumppu ei kelpaa, sillä käden on hätätilanteessa oltava vapaa muuhun mahdolliseen toimintaan.

### TURVALLISUUDEN PARANTAMISEKSI SUOSITELLAAN HANKITTAVIKSI SEURAAVAT ILMAISET SOVELLUKSET:

- Suomen meripelastusseuran julkaisema Trossi-sovellus
- 112 Suomi -mobiilisovellus
  - Keskeisin hyöty on, että avunsaanti hätätilanteessa nopeutuu.
  - Soittajan tarkka sijaintitieto välittyy hätäkeskukseen automaattisesti, mikä nopeuttaa hätäpuhelijun käsittelyä.
  - Apua osataan lähettää paikalle lähimmästä mahdollisesta yksiköstä.
  - Avun paikalle tuloa nopeuttaa se, että kohdesijainti on tarkasti tiedossa.
  - 112 Suomi -mobiilisovellus on integroitu Hätäkeskuslaitoksen järjestelmiin. Näin hätäkeskuspäivystäjä saa automaattisesti tiedon soittajan sijainnista, kun hätäpuhelu soitetaan sovelluksen kautta.
  - Sovellus on ladattavissa ilmaiseksi Android- ja iPhone-puhelimiin sovelluskaupoista.

### NÄKYVYYTTÄ HAITTAAVAT LAITTEET JA VARUSTEET

Varsinkin moottoriveneissä on huolehdittava siitä, että näkyvyyttä ajettaessa ei haittaa turhat laitteet ja varusteet, kuten esimerkiksi lepuuttajalaineet lepuuttajilla, jotka on asennettu veneen

### KATSASTAJAT 2026

#### Katsastuspäällikkö

Samu Aarnivuo, 050 413 5247

katsastus@kivenlahdenvenekerho.fi

#### Katsastajat

Mika Laine,	040 716 3184
Antti Järvenpää,	040 542 8913
Tommi Malinen,	050 349 9864
Kim Skogström,	040 501 5093
Erno Kniivilä,	050 376 2001
Patrik Lohman,	040 502 4288
Antti Tainio,	040 548 4765
Mika Makkonen,	040 586 6612
Toni Haapa-aho,	044 353 0554
Gunnar Von Schantz,	0400 442 504
Petteri Salli,	050 309 9502
Teo Lanerva,	040 913 1388

kaiteisiin niin että niiden taakse jää tähytystä haittaava katvealue!

### MATKAPUHELIMEN SUOJAAMINEN SÄÄNKESTÄVÄSTI

Mitä vaaditaan, jotta puhelimen katsoon olevan "säänkestävä":

- Puhelin, joka on valmistettu vesitiiviiksi. Yleensä tämä tarkoittaa valmistajien määritelmässä upotusta maks. 0,5 m ja 30 min.
- Tavallinen puhelin, joka on laitettu vesitiiviiseen suojaussiin ja joka mahdollistaa sen käytön suojan läpi. Netissä hakusanana voi käyttää "puhelimien vesisuoja". Osa tuotteista mainitsee, että suojaussi tekee puhelimesta kelluvan.
- Muu suoja, joka mahdollistaa puhelimen käytön suojan läpi. Kannattaa ottaa huomioon, että esimerkiksi "Minigrip"-pussi ei kestä tiiviinä kauan.

Jos kaipaat lisää tietoa katsastusluokista ja muista katsastukseen liittyvistä asioista käy Suomen Purjehdus ja Veneilyn sivuilla kohdassa katsastus [www.spv.fi/matkaveneily/katsastus](http://www.spv.fi/matkaveneily/katsastus).



Kistskärin uusi laituri.

# Saarisatamat ja -toiminta

**S**aaritoimikunta huolehtii saarisatamien ylläpidosta ja viihtyvyydestä sekä kehittää niitä jäsenistön toiveiden mukaan. Saaritoimikunnalta saa tarvittaessa ohjeita ja käytännön opastusta saarikohteiden palveluista ja niiden käyttämisestä.

Jokaisella kerholaisella on myös omalta osaltaan mahdollisuus vaikuttaa saarikohteiden kuntoon, siisteyteen ja viihtyisyyteen. Jos jäsenillä on kehitysideoita, havaittuja puutteita tai korjausehdotuksia, niin olkaa suoraan yhteydessä saaritoimikunnan jäseniin tai ilmoittakaa sähköpostitse [saaret@kivenlahdenvenekerho.fi](mailto:saaret@kivenlahdenvenekerho.fi).

## SAARISATAMAT

Kerhollamme on käytössä tälläkin kaudella viisi tuttua saarisatamaa.

### Stora Bredskär

Stora Brändön itäpuolella sijaitseva vuokrasaari.

### Bergelä

KLV:n oma saarikiinteistö Inkoon itäisessä saaristossa, Norra Sädössä.

### Lillkrokan

Barösundista Hankoon johtavan väylän varrella oleva vuokrasaari, jota isännöi Kantvikin Purjehtijat.

### Kistskär

Hiittisten saaristossa.

### Korkia, Saimaa

Ristiinan pурсeuran (RiPs) kanssa on tehty yhteiskäyttösopimus.

## YLEISIÄ OHJEITA

Saarissa käynnit tulee merkitä vieraskirjaan kaikissa kohteissa. Stora Bredskärissä vieraskirja löytyy ison kiven liepeiltä puuhun kiinnitetystä postilaatikosta, Lillkrokanissa vieraskirja löytyy grillikatoksesta ja Bergelässä päärakennuksesta.

Käyttäessäsi Bergelässä laiturisähköä, merkitse myös se vieraskirjaan. Saunan käyttö merkitään saunan pukuhuoneessa olevaan kirjaan. Näiden tietojen perusteella laskutamme sähkön ja saunan käytöstä kauden päätteeksi yhdellä laskulla. Saaduilla tuloilla katetaan Bergelän sähkön kulutus ja polttopuiden käyttö.

Merkitse jäsennumerosi, veneen nimi, kipparin nimi ja miehistön lukumäärä. KLV-vuosijulkaisu löytyy Bergelässä päärakennuksesta sekä saunan pukuhuoneesta, niistä voit tarkistaa ohjeistusta. Jäsennumerosi löydät kirjautumalla sovellukseen [www.venekerhot.fi/kivenlahti](http://www.venekerhot.fi/kivenlahti).

Saarisatamien säännöt löytyvät KLV:n sääntökirjasta ja KLV:n nettisivuilta kohdasta Yhteystiedot - KLV säännöt. Sääntökirja on jaettu kaikille jäsenille, ja niitä on saatavilla kerhon toimistolla. Korkian yhteistyösopimus ohjeineen löytyy kerhon nettisivuilta kohdasta Kerhosaaret.

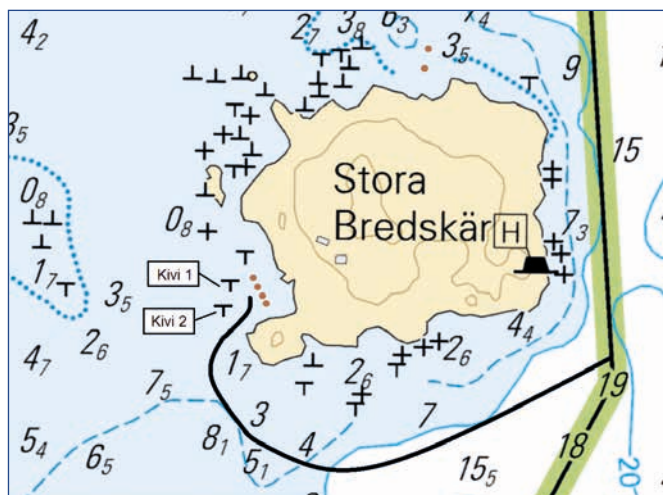
Saarissa ei ole yleistä jätehuoltoa puuceetä lukuun ottamatta. Jokaisen veneilijän edellytetään vievän mukanaan kaikki omat jätteensä. Saarikohteissa lemmikit tulee pitää aina kytkettynä.

Satamissa pienet veneet ja vähemmän syvästä tarvitsevat tulee kiinnittää laituriin juureen. Saarikohteista löytyy tarkempia paikallisia ohjeita, joista tarkemmin jäljempänä.

Bergelään ja Stora Bredskäriin voi KLV:n vuosijäsen kutsua vieraillevan veneen satunnaisesti ja lyhyeksi ajaksi kerrallaan tutustumiskäyntiä varten. Tästä on aina sovittava erikseen saari-isännän tai KLV:n hallituksen jäsenen kanssa. Isäntäveneen on oltava paikalla ja isäntä vastaa myös siitä, että vierasvene noudattaa KLV:n sääntöjä ja merkitsee sataman vieraskirjaan veneensä sekä isäntäveneen. Bergelässä käyneeltä vierasveneeltä peritään maksu 10 € / vuorokausi, joka sisältää sähkön ja saunan vierasvenekunnalle. Maksuohjeet ovat Bergelän vieraskirjan yhteydessä.



Stora Bredskär.



Stora Bredskär lähestyminen.

## STORA BREDSKÄR, KIRKKONUMMI

N60°02.520, E24°36.800, Stora Bredskär  
N60°02.539, E24°36.703, Kivi 1, syvyys 0,7 m  
N60°02.520, E24°36.674, Kivi 2, syvyys 1,7 m

Saari sijaitsee noin 8 mpk:n päässä kotisatamastamme ja on näin ollen hyvä päiväretkien kohde. Saaren länsipuolella on 7 kpl poijuja sekä rannassa kiinnityspisteet ja niiden lisäksi myös laituri.

Veden syvyys on 1,5 m-2,5 m kiinnityspaikasta riippuen. Tilaa on jopa 15 veneen kiinnittymiseen. Lähestyttäessä varo myös pinnan alaisia kiviä, kts. karttakuva. Poijut ovat kaukana rannasta, joten varaa peräkiinnitysköyttä vähintään 40 metriä.

Pohjoinen rantautumispaikka on hieman matalampi ja sopii pienemmille ja matalakulkuisille veneille. Sieltä löytyy kiinnityslenkit rannalta ja ankkurointi niihin on mahdollista.

Saarella on puucee, soutuvene, grillausmahdollisuus uudessa kaudella 2025 rakennetussa kotilaavussa, pöytä ja penkit sekä maisemat aavalle merelle. Avotulen teko on ehdottomasti kielletty.



Lillkrokan lähestyminen.

## LILLKROKAN, TAMMISAARI

N59°53.930, E23°40.000

Saaren päävuokralainen on Kantvikin Purjehtijat KVP. Muut kerhot, kuten KLV ja Linlon veneilijät, ovat alivuokralaisena saarella. Satama sijaitsee mukavasti Barösundista länteen johtavan väylän varrella ja on suojainen lähes kaikilta tuuilta.

KVP on rakentanut saareen puuceen ja grillikatoksen. Grillikatoksessa on kaasumuurikka ja kaasupullo käytössä.

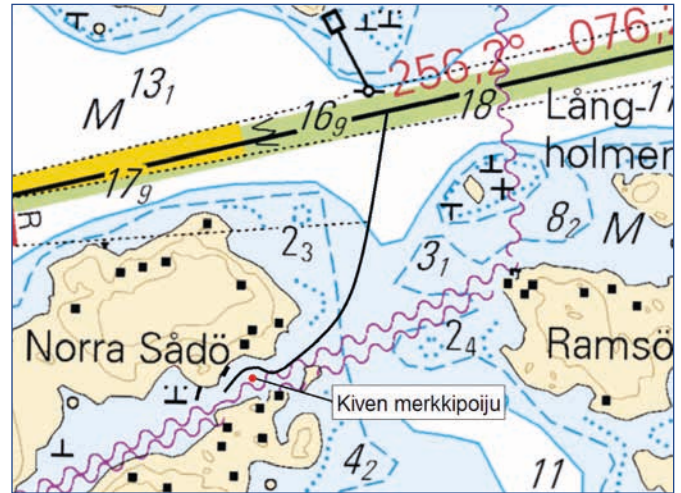
Saarella on laiturit ja poijut helpottamassa rantautumista. Isomman laiturin pohjoispuoli sopii paremmin kölivenneiden kiinnittymiseen.

Laiturin pohjoispuolella on pieni 1,7 m matalikko, joka on merkitty laituriin. Laiturin eteläpuolella on kiviä, joten laiturin eteläpuolella on tilaa vain kylkikiinnitykseen. Tilaa on noin 15 veneelle.

Kaikki saarella olevat rakenteet ja laitteet ovat vapaasti kaikkien kerholaisten käytettävissä. KVP:n laatimat ohjeet ja säännöt löytyvät grillikatoksesta.



Lillkrokan.



Bergelä lähestyminen.

## BERGELÄ, (NORRA SÅDÖ) INKOO

KLV:n omistama saarisatama.

N60°00.370, E24°08.620, Bergelä

N60°00.370, E24°08.725, vedenalainen kallio/merkkipoiju

### SAAREN KÄYTTÖ

Saari on kaikkien KLV:n varsinaisten jäsenten kipparoimien veneiden ja niiden miehistön käytössä. Muut veneet ovat tervetulleita sääntöjen määräämällä tavalla.

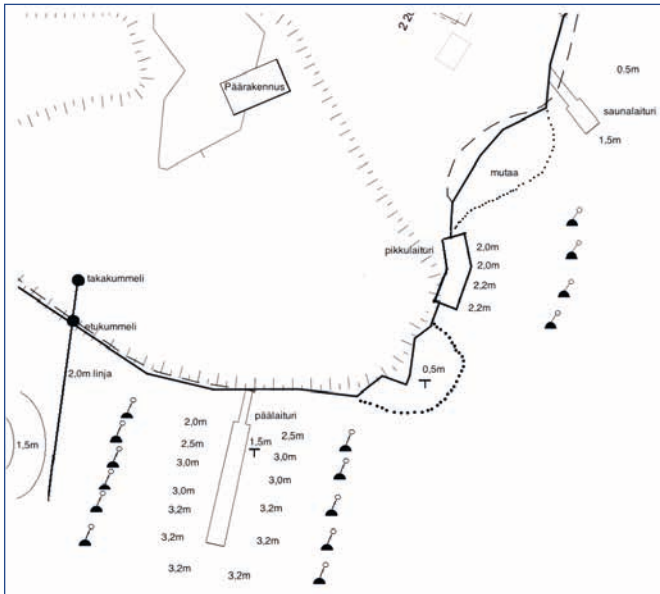
### Ajo-ohje

Sådön lahteen sisään ajettaessa salmen keskiosassa olevaa vedenalaista kalliota on syytä varoa. Vapaata vettä kallion kohdalla on vain noin metrin verran. Navigoinnin helpottamiseksi saaritoimikunta vie keväällä merkkipoijun kallion viereen. Merkkipoiju asetetaan 2–3 metriä kallion reunasta pohjoiseen. Kierrä poiju pohjoisen (saunan) puolelta.

Pikkulaituriin mahtuu kerrallaan kiinnittymään 7–8 venettä ja päälaituriin yli 20 venettä. Syvyyttä molemmissa laitureissa on yli 2 metriä. Päälaiturin päästä löytyy myös mooring-köydet, joiden painot ovat noin 20 metrin etäisyydellä laiturin päästä.

Laitureissa on peräpoijukiinnittyminen. Ankkurointi on kielletty lahden pohjassa kulkevien merikaapeleiden vuoksi. Laitureilta löytyy valaistus ja sähköpisteet.

Erillisessä kuvassa on merkitty laitureiden ympäristön syvyydet helpottamaan lähestymistä. Syvyyksimerkinnot ovat ohjeelliset, eikä KLV ota vastuuta niiden oikeellisuudesta. Veneen kippari vastaa aina oman veneensä rantautumisesta ja mahdollisista vaurioista.



Bergelän laiturien syvyydet.

Kuruniementien päässä on KLV:lla yhteyssatamapaikka (N60°01.7970, E24°07.0460), mistä lukitun portin takaa löytyy pysäköintitilaa ja veneramppi traileria varten. Satama ja laiturit ovat käytettävissä esimerkiksi miehistön vaihtoa varten tai jos haluaa omalla traileriveneellä käydä Bergelässä. Matkaa Kuruniemestä Bergelään kertyy 2 NM.

Päärakennuksesta löytyy hyvin varusteltu keittiö ruuanlaitto-tarvikkeineen ja jääkaappi. Keittiön terassilla on tiskauspaikka ja vesipiste, mihin saadaan vettä porakaivolta. Pumppu käynnistetään saunalta. Sähköpääkeskus automaattisulakkeineen löytyy keittiön seinältä.

Päärakennukseen kuuluu myös oleskelutilat, kaksi makuuhuonetta, varasto sekä terassi. Makuuhuoneessa 1 (etelänpuoleinen) on kaksi ja makuuhuoneessa 2 kolme vuodepaikkaa. Huoneita voi varata Kivenlahden venekerhon jäsensivuilta [www.venekerhot.fi/kivenlahti](http://www.venekerhot.fi/kivenlahti).

Saunalta löytyy terassi, hiekkaranta ja uimalaituri. Saunan vierestä löytyy myös puukatos sekä katettu porakaivo ja vesipumppu. Porakaivon vesi soveltuu käyttövedeksi, mutta sitä ei suositella juomavedeksi.

Pihalta ja ympäristöstä löytyy katettu grillikatos, puu- ja kaasugrillit, savustusuuni, pöytä- ja penkkiryhmiä sekä puuceet 4 kpl. Harrastamiseen löytyy muun muassa soutuvene, sup-lautoja 4 kpl, optimistijollia 2 kpl sekä trampoliini.

Kaasupullot, hiilet, jollatarvikkeet, työkalut, kalastustarvikkeet yms. varastoidaan uusissa varastorakennuksissa.

Päärakennuksen ja saunan ovien lukkoihin sopii Marinsataman vanha laiturivain. Viimeinen saaresta lähtijä varmistaa aina, että kaikki rakennukset on lukittu ja liedet yms. sähkölaitteet on kytketty pois päältä. Tuvan sähköpääkytkin ja jääkaappi saa aktiivikauden aikana jäädä päälle. Jääkaapin siisteystestä ja tyhjentämisestä huolehtii sen käyttäjät itse.

## SAUNAN JA VEDEN KÄYTTÖ

Yleiset saunavuorot pidetään alkaen kello 17.00. Naisten vuoro on 17.00–18.30 ja miesten vuoro 18.30–20.00. Tarvittaessa voidaan myös vuorotella tunnin vaihtovälein 17.00–22.00 välillä. Saunan lämmitys kannattaa aloittaa 1,5 tuntia ennen ensimmäisen vuoron alkua.

## PERHESAUNAVUOROT

Tunnin pituisia perhesaunavuoroja voidaan varata peräkkäin heti yleisiä saunavuoroja ennen tai niiden jälkeen. Perhesaunavuoro on maksullinen, ja sen hinta on 15 € / tunti. Perhevuo-ro merkitään saunakirjaan kuten normaalitkin saunavuorot. Merkintä tulee suorittaa etukäteen, jotta tehty varaus on nähtävissä. Mikäli Bergelään saapuu yleisten vuorojen aikana useampia venekuntia, jotka haluavat päästä saunomaan, perhevuo-ro varaus peruuntuu ja yleisiä vuoroja jatketaan tarpeen mukaan klo 22.00 saakka siten, että klo 20–21 on miesten ja klo 21–22 naisten vuoro.

Näillä järjestelyillä on tarkoitus pitää saunavuorojen pituudet kohtuullisina, hillitää tarpeetonta polttopuiden kulu-tusta ja mahdollistaa saunominen yleisten vuorojen ulko-puolella. Yhteisvuorojen prioriteetin tarkoituksena on taata mahdollisimman monelle henkilölle mahdollisuus saunomi-seen ilman etukäteen varaamista.

Saunavuoroista voidaan neuvotella, ja saunan lämmittäjä ilmoittaa venekunnille saunavuorokäytännön ainakin poikkeus-tilanteissa.



Saunan kiukaan, vesipadan ja vesipumpun käyttöohjeet löytyvät saunan pukuhuoneesta. Vesipumpun pääkytkin sekä aikakytkin ovat saunan pukuhuoneessa sähkökotelon alapuolella. Ennen käynnistystä varmista hanojen asento saunan terrassin alta ja myös tuvan keittiön nurkalta. Laita pumpun pääkytkin päälle, ja painallus aikakytkimestä käynnistää pumpun.

Vesipadan lämmityksessä kannattaa huomioida, että yhdellä pesällisellä pieniä klapeja saa täyden padallisen kiehuvaa vettä. Jos saunojaia on paljon, joudutaan useimmiten miesten vuoron alussa laittamaan uudet tulet padan alle.

Kiukaassa ja vesipadassa saa polttaa vain siihen tarkoitettua puuta. Roskia, kuten esimerkiksi kertakäyttölaudeliinoja, ei saa polttaa. Tällä vähennetään piipun nokeentumista, piipusta lähtevän tuhkan leviämistä ympäristöön ja vähennetään tulipaloriskiä.

Saunan pesu on suositeltavaa tehtävän joka toinen viikko esimerkiksi lauantaina ennen saunavuoron alkua. Saunalta löytyy lista, mistä selviää koska sauna viimeksi pesty. Puhdistusaineet ja työvälineet löytyvät saunalta.

## POLTTOPUUT

Polttopuiden kulutus saunalla ja grillillä on ollut noin 20 heitokuutiota vuodessa. Polttopuita hankitaan tarpeen mukaan aina isompi erä kerrallaan.

Vaihtoehtona grillissä käytettävälle polttopuulle on nyt myös hiili- sekä kaasugrillausmahdollisuus. Saaritoimikunta toimittaa kauden aikana hiiliä, brikettejä ja kaasua kulutuksen mukaan.

Saunan ja grillien tuhkapesät tyhjenetään aina ensin tuhkaämpäreihin ja vähintään yli vuorokauden jäähtyneet tuhkaämpärit tyhjenetään vanhan kaivon viereen tuhkalle varatulle paikalle varovaisuutta noudattaen.

## YHTEISALUEET SAARELLA

Saaren pohjoisosassa sijaitseva yhteisranta sekä saaren keskiosan metsä- ja kalliomaasto ovat kaikkien Sädössä sijaitsevien kiinteistöjen yhteiskäytössä. Reitit yhteisrantaan on merkitty valkoisilla merkeillä puihin. Reitit lähtevät vanhalta kaivolta sekä puukatoksen takaa.

## KALASTUS BERGELÄSSÄ

Kuulumme Stubbölen kalastusosuuskuntaan, ja kalastus on kaikille jäsenillemme sallittua omalla vesialueellamme. Vesialueen kartta löytyy Bergelän päärakennuksen ilmoitustaululta. Verkkomerkkien käytöstä on luovuttu. Vanhoja verkkomerkkejä saa edelleen käyttää, mutta niiden käyttöä ei edellytetä. Mikäli merkitsemättömistä verkoista tulee ongelmia, voidaan pyytää kalastusvalvojaa olemaan yhteydessä **Håkan Fagerströmiin**, joka vahvistaa puhelimitse KLV:n verkkokalastusluvut.



## Yhteystiedot

Stubbölen Kalastusosuuskunta  
Håkan Fagerström  
puh. 0400 477 008

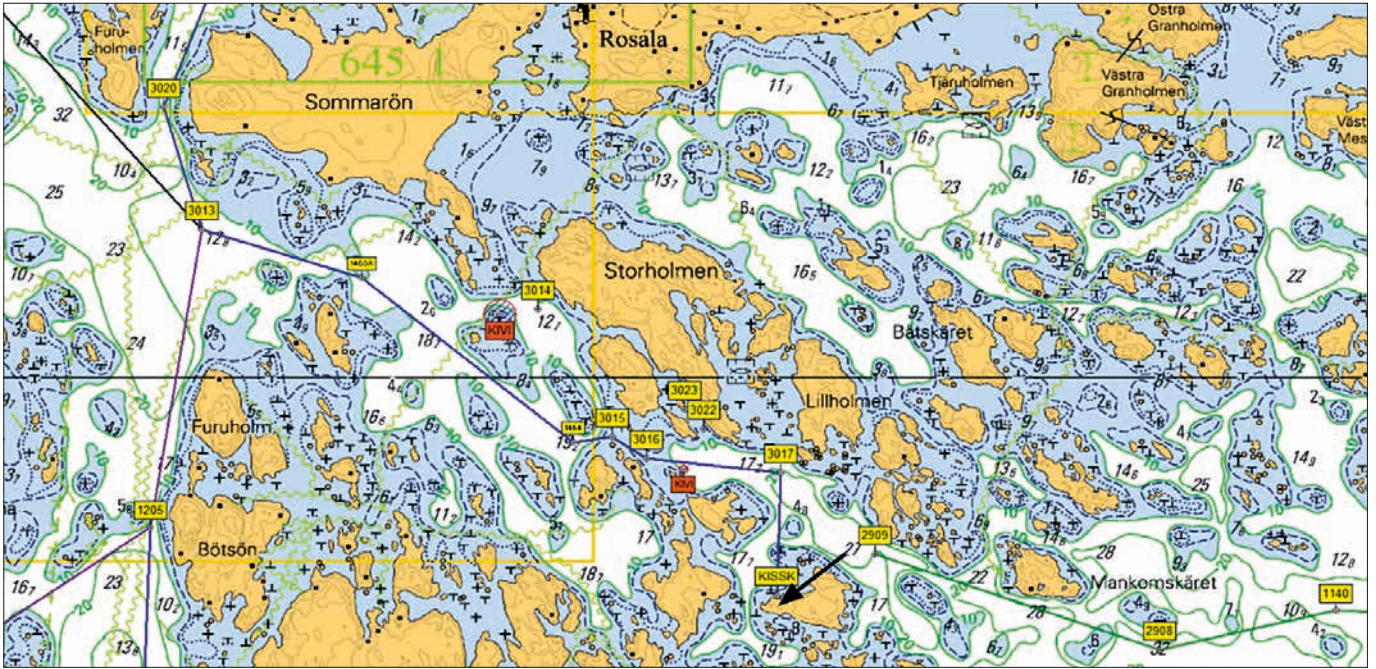
## KEVÄTTALKOOT

Bergelän perinteiset ja suuren suosion saavuttaneet kevättalkoot pidetään toukokuun puolenvälin jälkeen. Talkoisiin ovat kaikki jäsenet tervetulleita, ja ne ovat myös uusille jäsenille hyvä mahdollisuus tutustua kerhon toimintaan ja muihin jäseniin.

Talkoissa siivotaan mökki, sauna, grillit, puuceet, laiturit, pihakalusteet ja siistitään ympäristöä. Tehdään myös rakennusten, kalusteiden ja harrastusvälineiden ylläpito sekä korjaustöitä. Täydennetään puuvarastoja itse kaadetuilla tai erikseen lauttakuljetuksella hankituilla puilla.

Tarjolla on talkoosoppaa, juomaa ja talkoosauna hyvässä ja aktiivisessa seurassa.

Talkoista tiedotetaan tarkemmin sähköpostilla ja KLV:n nettisivuilla Ajankohtaista-palstalla sekä toimintakalenterissa. Kerhon nettisivuilta löytyvät myös muiden tapahtumien ajankohdat, säännöt yms.



Kistskär lähestyminen lännestä tai idän suunnasta.

## KISTSKÄR

59° 49.2 N, 22° 26.0 E

Saarisatama sijaitsee Kemiönsaaren Rosalan kylässä noin kolmen hehtaarin suuruisen Kistskär-nimisen saaren länsipäässä. Saarella on Saarisatama ry:n omistama noin 30 m<sup>2</sup>:n suuruinen saunamökki, puucee sekä kuusi kappaletta poijuja ja useita rantautumispaikkoja kalliorannassa. Laituri, johon voi kiinnittyä noin 4-5 venettä. Saarella ei ole sähköä eikä kaivoa.

Käyttäjien on noudatettava Kistskär-saarisataman sääntöjä. Kivenlahden venekerhon jäsenten yhteyshenkilö Kistskärissä on **Klaus Helminen**. Soita tai laita tekstiviesti Klasulle, kun lähestyt Kistskärä.

Saarisataman käyttöoikeus on solmitun sopimuksen mukaan ainoastaan KLV:n jäsenistön venekunnilla.

Saareen saavuttaessa ja saarivierailun aikana tulee veneessä olla Kivenlahden venekerhon lippu. Yöpymisestä saarella ei veloiteta maksua. Saunan käyttö maksetaan venekunnittain ohjeen mukaan.

Kistskäräiin on mahdollista saapua pienelläkin moottoriveineellä esimerkiksi Kasnäsin tai Hangon satamasta. Kistskärä voi lähestyä lännestä Öröön menevältä väylältä tai idästä Hangon suunnalta varsinaisten merikorttiin merkittyjen väylien ulkopuolisia reittejä.



Kistskär.

### SAARITOIMIKUNTA

#### Saaritoimikunnan vetäjä

Jan Staf 040 132 4226

saaret@kivenlahdenvenekerho.fi

#### Jäsenet

Saari-isäntä: Stora Bredskär  
Markku Gorski, 0500 548 950

Saari-isäntä: Lillkrokan  
Mika Laine, 040 716 3184

Saari-isäntä: Bergelä  
Jan Staf, 040 131 4226

Sampsä Lönnqvist, 0400 284 622  
Marko Nuutinen, 050 327 6709  
Peter Wiklund, 050 592 8379  
Kalle Hakala, 040 686 3279  
Simo Sepperi, 0400 413 236  
Joni Varonen, 040 355 9566

# KISTSKÄRIN SATAMASÄÄNNÖT:

**SAARISATAMAKSI TARKOITETAAN** Kistskärin saaren länsipään aluetta, jonka Saarisatama ry on vuokrannut saaren omistajalta.

**SATAMAN KÄYTÄNNÖN** hallinnosta vastaa hallitus ja saari-isäntä. Jokaisen saarella kävijän odotetaan osallistuvan saaren ja sen varustuksen hoitoon.

**SAARIKIINTEISTÖN TARKOITUKSENA** on toimia Saarisatama ry:n jäsenten veneretkikohteena.

**SAAPUESSAAN SAAREEN** tulee veneen päällikön nostaa viiri lippusalkoon ja merkitä vieraskirjaan saapumis- ja poistuessaan lähtöpäivä, vene sekä oma nimi / miehistön määrä numeroin.

**SAUNAN AVAIN** on saarella sovitussa paikassa. Saunan kiukaassa käytetään vain makeaa vettä. Mahdolliset peseytymiseen käytetyt merivedet tulee poistaa saunasta käytön jälkeen, ja siivota sauna sekä tupa. Tuhkat poistetaan tarvittaessa ulkona olevaan metalliastiaan, hyvin jäähtyneenä.

**LÄMMITÄHÄN SAUNAA** vain tarpeellisen ajan, sillä kalliit polttopuut ovat täällä hankalia hankittavia. Saunan maksu 10 euroa on venekohtainen, ja se maksetaan Saarisataman tilille. Ohjeet ovat tuvan pöydällä.

**TUVAN PUOLELLA** on aurinkokennoilla toimiva valaistus, takka ja kaasuliesi.

**SAARESSA TULEE** käyttäytyä hyvän veneily- sekä merimiestavan mukaisesti, järjestystä ja siisteyttä tulee noudattaa tinkimättä.

**KUORIKEKÄYMÄLÄN KÄYTTÄJÄ** on velvollinen osallistumaan käymälän hoitoon.

**ROSKIEN JÄTTÄMINEN** saareen ei ole sallittua. Roskat mukaan, omat ja "löydetyt".

**AVOTULEN TEKÖ** on kielletty, paitsi nuotiopaikalla, erityistä varovaisuutta käyttäen.

**SAARELLA ON** kaasukäyttöinen muurinpohjapannu / kaasupoltin / kalansavustuslaite.

**SAARESSA YÖPYMINEN** tapahtuu omissa veneissä.

**SAAREN LUONTOA** tulee suojella kaikin tavoin, puiden kaataminen on kielletty. Veneiden turhaa käyttöä, huviajelua saaren ympäri sekä metelöintiä tulee välttää.

**METSÄSTYS ON** kielletty. Kalastuksesta ja kalastusalueen rajoista antaa tietoja saari-isäntä ja hallitus. Kalastuslupa kattaa käytännössä koko Kistskäretin rannat. Yhteisverkot ja puhdistusviskat ovat verkkotelinekopissa, eli verkot puhtaina koppiin. Mahdollisia omia yksityisiä verkkoja säilytetään tuvan alla.

**SOUTUVENE ON** kaikkien käytössä, kalastukseen, lyhytaikaiseen huviajeluun yms. Palauta nostettuna riittävän ylös ja sido hyvin kiinni.

**SAARESTA POISTUTTAESSA** veneen päällikkö vastaa siitä, että sauna ja tupa on lukittu, viiri laskettu, uimalaiturin raput käännetty yläasentoon ja lukittu hakasilla, sekä kaikki muu on sovitusti tehty.

**SAAREN PUUTTEISTA** tai ongelmista ilmoitetaan ensisijaisesti saari-isännälle (**Markus Ritala** p. 040 763 9459). Kivenlahden venekerhon yhteyshenkilö on Klaus Helminen (p. 050 050 5420) ja Vuosaaren Purjehtijoiden yhteyshenkilö on **Tuomo Rantanen** (p. 040 060 8801).



# Koulutustoiminta

## **TURVALLISTA JA OSAAVAA VENEILYÄ YHDESSÄ**

Kivenlahden venekerhon koulutustoiminnan tavoitteena on edistää turvallista veneilyä ja tarjota jäsenille monipuolisia mahdollisuuksia kehittää sekä teoreettisia että käytännön taitojaan. Veneilyssä korostuu kyky toimia oikein myös yllättävissä tilanteissa ja vaihtelevissa olosuhteissa, ja koulutustoiminnan avulla kerho pyrkii varmistamaan, että jäsenillä on tähän tarvittava osaaminen.

Koulutustoiminta järjestetään tiiviissä yhteistyössä muiden espooalaisten pурсeurojen kanssa Espoon Merikoulun puitteissa. Yhteistyö mahdollistaa laajan ja monipuolisen kurssitarjonnan sekä jatkuvuuden suosituiksi todetuissa koulu-

tuksissa. Ajantasaiset kurssitiedot löytyvät Merikoulun verkkosivuilta, ja kurseille kannattaa ilmoittautua hyvissä ajoin suuren kysynnän vuoksi.

## **KIVENLAHDEN VENEKERHON OMAT KURSSIT**

Kivenlahden venekerhon alaisuudessa toimii oma purjehduskoulu, joka järjestää jälleen toukokuussa perinteisen purjehduskurssin. Kurssi on tarjonnut purjehduksen perustaitoja sadoille oppilaille jo vuosikymmenten ajan. Espoonlahden alue soveltuu erinomaisesti purjehduksen opetukseen, ja rauhalliset sekä suojaiset vedet luovat hyvät puitteet oppimiselle.

KLV purjehduskoulun kouluttajat ovat Suomen Purjeh-

duksenopettajat ry:n (PORY) kouluttamia ja auktorisoimia purjehduksenopettajia ja -ohjaajia. Koulutus tapahtuu seuran jäsenten 30–40-jalkaisilla purjeveneillä, ja kurssilla on tyypillisesti 3–5 oppilasta venettä kohden, mikä mahdollistaa henkilökohtaisen ohjauksen ja turvallisen oppimisympäristön.

Kivenlahden koulutustoimikunta on mukana järjestämässä myös muita Espoon Merikoulun kursseja. Tarjonnassa on muun muassa veneiden dieselmoottorien huoltoon liittyviä kursseja sekä VHF/DSC-kursseja tutkintoineen, jotka tukevat veneilijöiden arjen turvallisuutta ja osaamista. Uutuutena, uusien kouluttajien myötä, suunnitelmassa on järjestää myös tutkankäyttö kurssi.

## LAPSILLE JA NUORILLE

Bergelän saaritukikohdassa Kivenlahden venekerholla on nuorison ja aikuisten käytössä kaksi optimistijollaa sekä SUP-lautoja. Ne tarjoavat matalan kynnyksen mahdollisuuksia tutustua vesillä liikkumiseen ja kehittää tasapainoa sekä veneilytaitoja.

Lasten purjehduskouluja järjestävät Espoon Merikoulun jäsenseurat Espoon Pursiseura ja Espoon Merenkävijät. Ajankohittaiset kurssitiedot ja ilmoittautumisohjeet löytyvät seurojen omilta verkkosivuilta.

### KOULUTUSPÄÄLLIKKÖ

Sini Lind  
koulutus@kivenlahdenvenekerho.fi

### KOULUTUSTOIMIKUNNAN JÄSENET

Tuomas Huikko  
Tuomas Parviainen

### KOULUTTAJAT

Sini Lind	Jari-Pekka Tiesmäki
KLV purjehduskoulun rehtori	Purjehduksenopettaja (PORY)
Purjehduksenopettaja (PORY)	
Veneilykouluttaja (SPV)	Tuomas Parviainen
	Purjehduksenohjaaja (PORY)
Tuomas Huikko	Veneilykouluttaja (SPV)
Purjehduksenopettaja (PORY)	
Veneilykouluttaja (SPV)	Mika Laine
VHF-liittokouluttaja (SPV)	Purjehduksenohjaaja (PORY)
Tutkakouluttaja (SPV)	
Angelos 'Ange' von Martens	Toni Haapa-aho
Purjehduksenopettaja (PORY)	Tutkakouluttaja (SPV)
Veneilykouluttaja (SPV)	
	Matti Suur-Askola

Timo Perttilä  
Purjehduksenopettaja (PORY)

PORY = Purjehduksenopettajat ry  
SPV = Suomen Purjehdus ja Veneily ry

## MUKAAN TOIMINTAAN

Jäsenten aktiivinen osallistuminen on keskeistä koulutustoiminnan kehittämisessä, jotta tarjonta vastaa mahdollisimman hyvin jäsenten tarpeita ja toiveita. Ideoita uusista kursseista, koulutussisällöistä tai kerhoiltojen aiheista otetaan mielellään vastaan. Palautetta ja ehdotuksia voi antaa Merikoulun verkkosivujen kautta tai ottamalla yhteyttä koulutustoimikunnan jäseniin.

Kivenlahden venekerho ja Espoon Merikoulu toivottavat tervetulleiksi myös uudet kouluttajat. Mukaan voi tulla veneilykouluttajaksi tai purjehduksenopettajaksi. Kerhon elinvoimainen toiminta perustuu veneilystä kiinnostuneiden vapaaehtoisten panokseen – kokeneiden toimijoiden rinnalle kaivataan jatkuvasti uusia näkemyksiä ja tekijöitä.

Tilaisuuksissa tarvitaan myös erikoisosajia esimerkiksi venehuollon, sähköjärjestelmien, veneilijän lakitiedon ja ensiavun teemoihin. Toimintaan voi lähteä mukaan myös apuopettajana kokeneen kouluttajajoukon rinnalla ja kasvattaa vastuuta kokemuksen karttuessa.

KLV:n purjehduskoulu - osa Espoon merikoulu

18-24.5.2026  
Kivenlahti, Espoo

# Purjehtija- kurssi

**Aloita  
purjehdus-  
harrastus!**

Haluatko oppia purjehduksen perusteet ja päästä heti vesille?

Purjehtijakurssimme tarjoaa käytännölläistä opetusta Espoon upeilla merialueilla kokeneiden ja auktorisoitujen kouluttajien (Pory) johdolla.

Kurssi sopii kaikille aikuisille - et tarvitse aiempaa kokemusta.

Ilmoittaudu mukaan ja ota askel kohti uusia merellisiä seikkailuja!



Ilmoittautumiset [espoonmerikoulu.fi/koulutukset/](https://espoonmerikoulu.fi/koulutukset/)



# Kilpailutoiminta

KUVAAJA PASI RAHIKKA

**K**isakausi lähestyy! Kivenlahden venekerhon kilpailutoimikunta järjestää tänäkin vuonna tutut tiistailkilpailut sekä Bergelän regatan. Tervetuloa mukaan kisoihin niin uudet kuin jo kokeneemmatkin kisailijat!

Tiistailkisat startataan toukokuun toisena tiistaina. Kipparikokous järjestetään viikkoa aiemmin. Toivon mukaan mahdollisimman moni vene pääsee mukaan jo ensimmäiseen kilpailuun. Tällä kilpapurjehduskaudella järjestetään 13 tiistailkilpailua, kevätkaudella 6 osakilpailua ja syksyllä 7 osakilpailua. Palkinnot jaetaan omassa tilaisuudessaan syyskuun viimeisenä tiistaina: Ohjelmassa on tiedossa palkintojen jaon lisäksi kiinnostavia purjehdusaiheisia esityksiä. Tiistailkisat ovat loistava mah-

dollisuus treenata niin purjehdusta kuin kilpailemistakin viikoittain. Bergelän Regatta on totuttuun tapaan elokuun viimeisenä lauantaina. Bergelän Regatta on kerhon jäsenten oma kilpailu, jossa voi kilpailla kilpa- tai perheluokassa. Kisan päätteeksi Bergelässä on tiedossa mukavaa ajanvietettä yhdessä. Kisatilanteita käydään läpi hyvässä hengessä pitkin iltaa.

Kilpailutoimikunta kannustaa kokeilemaan kilpapurjehdusta matalalla kynnyksellä. Kisaamaan voi lähteä omalla veneellä tai kysyä gastipaikkaa jonkun toisen veneestä. Gasteille on aina tarve! Jos sinulla ei vielä ole tiedossa venettä, jonka kyytiin voisi hypätä mukaan kisaamaan, niin voit ilmaista kiinnostuksesi gastiksi esimerkiksi kilpailutoi-

## KILPAILUTOIMIKUNNAN JÄSENET:

Eero Hakanen  
Tuomas Huikko  
Harri Peltoniemi  
Tommi Österberg

mikunnan jäsenille, laittamalla viestiä kerhon Facebook-sivulle tai kysymällä laiturilla kisaveneistä vapaita paikkoja. Kilpapurjehdus on parhaimmillaan upeaa tiimityötä, tiukkaa kisataktiikan hiontaa ja jatkuvaa oppimista. Miellettömän hauskaa!

Kilpailutoimikunta toimii tällä kaudella tiiviillä ja toimeliaalla porukalla. Olemme mieluusti avuksi, jos kisoihin liittyy on kysyttävää. Kilpailutoimikuntaan voi olla yhteydessä sähköpostitse [kilpailu@kivenlahdenvenekerho.fi](mailto:kilpailu@kivenlahdenvenekerho.fi).

Kilpailutoimikunnan puolesta  
**Niina Koski**, kilpailupäällikkö

# Läheltä piti

TEKSTI MIKKO KOMI

**T**ämä on kertomus siitä, miten merellä voi tulla vastaan odottamattomia tilanteita, kuinka niihin kannattaa varautua ennalta ja kuinka ripeällä toiminnalla voidaan selvittää vähin vaurioin. Viranomaisapu tai muut veneilijät eivät välttämättä ole käden ulottuvilla, kun tilanne on päällä. Oman veneen tekniikan tunteminen on ensiarvoisen tärkeää, vaikka teettäisitkin kaikki huollot ulkopuolisella.

## TAUSTAA

Purjeverneemme peräsin oli korjattavana ammattilaisella vakuutusyhtiön kustantamana talvella 2024-25. Korjattu peräsin asennettiin paikalleen huhtikuussa 2025 juuri ennen veneen vesillelaskua eikä minulla ollut mitään syytä epäillä asennustyön laatua. Ohjaus toimikin mainiosti viikonloppupurjehduksilla heinäkuun puoliväliin saakka, jolloin lähdimme kesäloppupurjehdukselle saaristomerelle ja Tukholman saaristoon. Lähtöpäivänä meri oli peilityyni ja tiedossa oli puuduttava koneajo Hankoon. Autopilotti siis töihin, mutta jostain syystä pilotti ohjasi venettä kuin mikäkin humalainen kippari, jolla oli kuitenkin ajoittaisia selviä hetkiä. Autopilotin elektroniikka oli uusittu kaksi vuotta aiemmin ja työyksikkönä on Raymarinen luotettavaksi mielletty lineaarinen Type1 kvadranttiin liitetynä. Päätin, että ongelman piti olla autopilotin kalibroinnissa, jonka sitten suoritin uudelleen kesken matkan ilman huomattavaa vaikutusta autopilotin käyttöön. Tyyni sää jatkui Tukholmaan saakka siten, että purjehdimme vain yhden legin Bodöstä Rödhamniin reippaassa 8m/s sivutuulella. Muut päivät kuuntelimme peltigenoa ja sadattelimme silloin tällöin sekoavaa autopilottia.

## OHJAUksen MENETYS RUOTSIN SAARISTOSSA

Tukholmasta lähdimme kohti Napoleonvikenin luonnonsatamaa. Koska reitti on paikoitellen hyvinkin kapea, ei mielessä käynyt purjeiden nosto. Tyydyimme ihaillemaan matkan varrelle osuneita toistaan hienompia koteja ja kesämökkejä. Seuraavana päivänä tuuli oli suosiollinen 4 m/s ja päätimme vihdoin nostaa purjeet ja kryssiä kohti Sandhamnia. Valkoista vettä oli reilusti väylän molemmin puolin ja nautimme vihdoin saaristopurjehduksesta kauniissa säässä. Ensimmäinen vanda kuitenkin muutti kaiken. Halssia vaihdettaessa ohjaus jumittui ja ruori oli vain vaivoin käännettävissä. Kaiken lisäksi olimme nyt paapuurin halssilla eli väistämivelvollisia. Onneksi muita purjeverneitä ei ollut aivan lähellä. Komensin pojan "ohjaamaan", vaimon tähyttämään ja ryntäsin itse peräkajuuttaan avaamaan koteloita, joiden takana oli



ohjausvaijeri ja kvadrantti. Aavistukseni ongelmasta osui oikeaan, sillä ohjausvaijeri oli hypännyt pois kvadrantin urasta jumittaan ohjauksen. Sain vaijerin takaisin paikalleen sitä varovasti paksulla ruuvimeisselillä vääntämällä samalla kun poika käänsi ruoria väkisin sopivaan suuntaan. Tilanne oli taas hallussa ja purjehdus jatkui. Kunnes sama tapahtui uudestaan seuraavassa vendassa! Nyt reagointi oli tietenkin minulta ja miehistöltä nopeampaa, mutta päätin saman tien purjehduksen olevan ohi tältä päivältä. Ongelman juurisyy pitäisi selvittää rauhassa Sandhamnin satamassa. Laskimme siis purjeet hyvässä järjestyksessä väylän ulkopuolella melko lähellä useita luotoja.

Kone käynnissä ja purjeet viikattuina käänsin kurssin suurin piirtein kohti Sandhamniin vievää väylää. Laitoin autopilotin päälle ja korjasin sillä kurssia 10 astetta. Seurauksena oli verrattain kovaääninen metallinen kilahdus ja veneen kään-

tyminen välittömästi yli 90 astetta tuulen mukana. Ruori pyöri täysin tyhjää eikä vene ollut ohjattavissa. Huusin spontaanisti: ”peräsin tippui”, vaikka tarkoitin, että menetimme ohjauksen. Poikani on erittäin hyvin perillä veneen varusteista ja tiesi, että varusteisiin kuuluu myös hätäperäsin. Sen käyttöönotto tosin vaatii peräsimen kokoamisen vaneripaloista kartta-pöydän laatikossa olevien pulttien avulla. Poika lähti oma-toimisesti etsimään pultteja peräsimeen ja minä ihmettelin hänen toimintaa, kun tarvitsimme käyttöön hätäpinnan eikä hätäperäsintä. Hetken hämmennyksen jälkeen ymmärsin kommunikoineni tilanteen väärin. Hätäpinna löytyi sitlootan köysiboksin pohjalta pienellä etsinnällä ja veneen ohjaus saatiin hallintaan juuri sopivalla hetkellä. Tuuli nimittäin vei venettä kohti lähellä olevia luotoja.

Onneksi tuuli oli maltillinen ja aallokkoa ei ollut juuri ni-meksikään, sillä hätäpinnalla ohjaaminen ei ollut mitenkään helppoa. Veneessämme hätäpinna asetetaan suoraan perä-sinakselin päähän, mutta liitoksessa on melkoisesti klappia. Lisäksi varsinainen pinna on kovin lyhyt, joten ohjaaminen vaatii paljon tarkkuutta ja suunnanmuutokset olivat usein yli-korostettuja. Potkurivirta myös pyrki kääntämään venettä, joten pinnasta täytyi pitää koko ajan kaksin käsin kiinni. Ainoa tukeva asento ohjaukseen oli istuen ja pinnaa reiteen tukien, mutta silloin näkyvyys oli rajoitettu kannella olleen kumive-neen ja sprayhoodin vuoksi. Kiitin itseäni siitä, että olin tehnyt ennakkovarauksen Sandhamniin ja paikkamme oli laiturin toiseksi ulommaisina. Rantautuminen sujui hyvin, kun poijua lähestyttäessä ei tarvinnut tehdä jyrkkää mutkaa satama-al-taassa, vaan saatoin jo kauempaa ottaa suoran linjan poijua kohti.

## VAURIOIDEN SELVITTÄMINEN JA KORJAUS

Saavuimme Sandhamniin tietenkäin heinäkuisena lauantai il-tapäivänä. Ilo satamassa oli ylimmillään bändin huolehtiessa tunnelmasta ja suomipoika ihmetteli huuli pyöreänä ison maa-ilman menoa. Hyvin pian päättelin, että kaupallisen avun saa-minen viikonloppuna olisi lottovoittoon verrattava tapahtuma. Ei auttanut kuin kääriä hihat ja ryömiä veneen perästä pilssiin tutkimaan tilannetta. Selvisi, että kvadrantti oli irronnut perä-sinakselin ympäriltä. Tämän jälkeen ohjaus ruorilla tai autopi-lotilla ei tietenkään toiminut. Kvadrantin puolikkaat ovat kiinni toisissaan peräsinakselin ympärillä neljällä suurella kuusio-kolopultilla ja kaikki neljä pulttia olivat löystyneet. Metallinen kolahdus johtui peräsinakselissa olleen kielen tippumisesta pilssiin. Kielen tehtävä on keskittää ja pitää kvadrantti paikoil-laan peräsinakselin ympärillä.

Onnekseni minulla oli tallessa venekorjaamon työnjohtajan matkapuhelinnumero. Lähestyin häntä ystävällisellä viestillä, jossa selitin tilanteen ja pyysin ohjeita korjaukseen. Erityisesti minua kiinnosti tieto siitä, kuuluiko pulteissa käyttää ruuvi-lukitetta. Vastaus jonkinlaisen pahoittelun kera tuli vielä illan

kuluessa ja selvisi, että Lewmarin ohjeen mukaan kvadrantin pultteihin ei kuulu laittaa ruuvilukitetta. Yhdessä kuitenkin päätimme, että sinisestä ruuvilukitteesta ei olisi haittaa ja sitä sitten sivelin. Kvadrantin paikalleen asettaminen oli verrattain yksinkertainen operaatio, kunhan unohtaa työtilan ahtauden. Totesin samalla, että ohjausvaijeri oli asennettu selvästi liian löysälle, mikä mahdollisti vaijerin hyppäämisen pois uras-taan. Vaijerin sopivan kireyden määrittäminen olikin hupaisa episodi. Seuraavana päivänä löysin netistä täysin sattumalta Lewmarin 20 vuotta vanhan manuaalin, jota ei tietenkään enää ollut saatavilla Lewmarin omilta sivuilta. Ohjeen mukaan ohjausvaijeria ei saa kiristää liikaa, jotta rissat eivät kulu. Toi-saalta vaijeria ei saa jättää liian löysälle, jotta se ei hyppäisi pois paikaltaan. Verrattain epäselvä ohje ainakin ensikertalai-selle! Tästäkin selvittiin muutamalla iteroinnilla.

## MITÄ TÄSTÄ OPITTIIN?

Veneen päällikkö on vastuussa veneen merikelpoisuudesta ja miehistön turvallisuudesta. Meillä kävi onni onnettomuudessa ja siinä auttoi koko perheen pysyminen rauhallisena sekä toi-mintakykyisenä. Huonommalla tuurilla olisimme ajautuneet luotoja päin, jos hätäpinnaa ei olisi saatu käyttöön ajoissa. Hä-täankkurointi olisi todennäköisesti kestänyt liian kauan, koska veneessämme ankkuri koilatun lyijyköyden ja 5 metrin ketjun kera on siistissä nipussa keulapiikissä kannen alla.

Toivon, että mietit, kuinka itse toimisit vastaavan kal-taisessa tilanteessa. Kovin usein (perhe)veneillä tilanne on seuraavan kaltainen: kippari ohjaa, navigoi, osaa kenties käyttöä vhf-radiota, tietää pelastusvälineiden sijainnin, osaa käynnistää moottorin ja omaa jonkinlaiset tiedot veneen sekä moottorin tekniikasta. Samalla miehistö nauttii kauniista päi-västä merellä 100 prosentin luottamuksella kipparin taitoihin. Mitäpä, jos kippari ei olisikaan enää toimintakykyinen tai tilanne vaatisi useamman henkilön reagoitua? Vesille lähdet-täessä on siis viisautta varmistaa, että kipparin lisäksi myös muut veneessä olijat osaavat edes auttavasti muun muassa seuraavat asiat:

- käynnistää moottorin
- ohjata venettä
- laskea purjeet
- käyttää vhf-radiota ja tehdä hätäkutsun
- käyttää hätämerkinantovälineitä
- navigoida kartan ja elektronisten välineiden avulla sekä määrittää veneen sijainnin
- laskea ankkurin
- asentaa ajoankkurin
- asentaa ja käyttää hätäohjausvälinettä

Lista ei ole lainkaan täydellinen, mutta herättää toivotta-vasti kipparit ja gastit miettimään omia veneilytaitojaan ja kuinka niitä voisi kenties parantaa.

Turvallista veneilykesää kaikille!

# Brediksen grillikodan vaiheet

TEKSTI MARKKU GORSKI



**G**rillikodan suunnittelu- ja rakennuslupaprosessi kesti kokonaisuudessaan kaksi vuotta ennen kuin varsinaisiin rakennustöihin päästiin keväällä 2025. Miika Honkanen hoiti ansiokkaasti lupiin liittyvän paperityön Kirkkonummen kunnan kanssa. Vuotta aiemmin kävimme kunnan päättäjien kanssa tutustumassa grillikodan ja liiterin suunniteltuihin paikkoihin. Silloin

sää oli aurinkoinen ja saarella tarjosimme päättäjille pullakahvit.

## RAKENNUSTARVIKKEET SAAPUVAT

Huhtikuun 15. päivänä klo 9.43 rakennustarvikkeet tuotiin lautalla saareen. Samassa kuormassa tulivat grillikodan ja liiterin materiaalit sekä polttopuut. Tarvikekasa oli melkoinen näky, ja hetken mietin, että miten niistä pali-

koista saisi rakennukset valmiiksi kevään aikana. Ne olivat ”kuin Ikean huonekaluja”.

## ENSIMMÄISET TALKOOT

19.4. lähdimme Bredikseen kuljettamaan tarvikkeita rakennuspaikalle. Mukana olivat Laila, sekä Jussi ja Marika Hukka. Sää oli poikkeuksellisen lämmin ja tyyni, ja päällikölläkin oli lyhythihainen paita



päällä. Tarvikkeiden kantaminen louhikoisessa maastossa oli melko raskasta.

22.4. menimme Timo Saarton kanssa tekemään perustustöitä. Kalliotartuntoja varten meillä oli vuokrattuna laseri ja akkukäyttöinen iskuporakone, mutta saimme käyttöömmme huonokuntoisen koneen, joten poraukset jäivät tekemättä. Saimme kuitenkin mitattua anturoiden paikat ja korkeudet, mutta muuten reissu jäi vajaaksi.

#### **ANTUROIDEN VALAMINEN**

24.4. palasimme Timo Saarton kanssa saareen valamaan grillikodan ja liiterin anturat. Aloitimme työt aikaisin aamulla, ja valut sekä poraukset saatiin valmiiksi illalla klo 19 jälkeen. Valutyö oli fyysisesti raskasta ja se tuntui koko kroppassa. Timpalla oli seuraavana päivänä selkä niin kipeä, että hänen vaimonsa Hansu ilmoitti minulle, ettei päästäisi

Timppaa enää töihini. Onneksi Timppa kuitenkin toipui ja oli pian taas mukana.

#### **TALKOOPÄIVÄ**

3.5. koitti varsinainen talkoopäivä. Saareen saavuttiin neljällä veneellä, ja paikalla oli toistakymmentä talkoolaista. Osa kantoi tarvikkeita, osa rakensi grillikotaa ja liiteriä. Työt aloitettiin aamulla ja viimeiset lähtivät klo 22. Päivä oli pitkä ja tehokas. Pidimme pienen tauon, jolloin grillattiin makkaraa, syötiin perunasalaattia ja juotiin olutta. Työt etenivät hyvin, ja molempiin rakennuksiin saatiin vesikatot paikoilleen.

#### **VIIMEISTELYÄ JA VASTOINKÄYMISIÄ**

8.5. kävin yksin tekemässä grillin pohjamuotin ja valoin sen saman päivän aikana. Iltapäivällä ja illalla kokosin penkit grillikodan ympärille.

10.5. tulimme Lailan kanssa saa-

reen asentamaan huuva parempaan asentoon. Työ sujui Lailan avustuksella hyvin: hän siivosi jälkiä ja keräsi ylimääräiset tarvikkeet kasaan. Asensin huuvan tikapuilla seisten, mikä on ehdottomasti kiellettyä. Niinhän siinä kävi, että kaaduin grillin päälle. Käteen tuli vuotavia ruhjeita ja kellonhihna katkesi. Onneksi selvisin vähällä, vaikka paheminkin olisi voinut käydä. Grillikota ja huuva saatiin kuitenkin kuntoon.

Lopuksi teimme tulet ja grillasimme uudella grillillä ensimmäiset sapsukat. Tuntui hyvältä, kun projekti alkoi olla loppusuoralla.

#### **VIIMEISET TYÖVAIHEET**

Kesän aikana grillikota ja liiteri maalattiin. Työn hoiti Kalle Hakala. Polttopuut saatiin liiteriin ennen syksyä kerholaisten yhteisvoimin.

Kiitokset kaikille osallistuneille.





# Boot Düsseldorf 2026

## – veneilykausi käyntiin jo tammikuussa

TEKSTI PEKKA PAAVONEN

**M**inulle veneilykausi ei ala jäiden lähdöstä eikä veneen laskusta veteen, vaan paljon aikaisemmin – Boot Düsseldorfista. Olen käynyt Düsseldorfin Boot-messuilla jo noin kymmenen vuoden ajan, ja niistä on muodostunut minulle joka talven odotettu kauden avaustapahtuma. Kun messut lähestyvät, alkaa mieli jo siirtyä tulevaan kesään, veneen kunnostus projekteihin ja uusiin lomasuunnitelmiin, vaikka ulkona olisi vielä keskitalvi.

Boot Düsseldorf on mittakaavaltaan jotain aivan muuta kuin mihin Suomessa on totuttu. Messualue on valtava. 16 hallia täyttyvästä kaikesta vesielämään liittyvästä ja tarjontaa löytyy laidasta laitaan. Vaikka olen käynyt messuilla monta kertaa, löytää joka kerralla aina jotain uutta.

Veneitä on esillä kaikissa kokoluokissa: pienistä avoveneistä ja hienoista day-cruiseista aina suuriin matkaveneisiin, purjeveneisiin ja näyttaviin jahteihin. Suurimmat veneet näyttelyssä löytyvät Super Yacht hallista 6, jossa suurimmat alukset ovat 90 jalan kokoluokkaa. Purjeveneitä on esillä kaksi kokonaista hallia.

On hienoa päästä kiertämään veneitä rauhassa, vertailemaan ratkaisuja ja poimimaan ideoita omaan veneilyyn. Jos halua nähdä kunnolla veneitä viettämättä pitkiä aikoja jonoissa onkin hyvä vinkki tulla messuille arkipäivänä, jolloin voi päivässä ehtiä nähdä paljon eri veneitä.

Näyttelyn suuren koon takia ei kannata vierailua jättää yhteen päivään. Messuille on saatavilla hyvin halpa kahden päivän lippu. Tänä vuonna





se maksoi 19€ ostettuna boot.clubin kautta. Siihen voi liittyä ilmaiseksi ja sen jäsenille löytyy väljä lounge tila messuilta, jossa voi lepuuttaa välillä jalkoja ja nauttia virvokkeita.

Bootissa on myös paljon suomalaista veneosaamista esillä. Mukana ovat muun muassa Axopar, Targa (Botnia Marin), Saxdor, Nord Star, Sargo, Yamarin, XO Boats ja Quarken sekä Nautor Swan. Teknologia- ja varustepuolta edustavat esimerkiksi Oceanvolt, Remoran ja Ursuit.

Boot ei kuitenkaan ole pelkästään veneitä. Kyse on koko vesillä olon elämäntavasta – varusteista, lajeista, elämyksistä ja ihmisistä. Messuilla on halli,

jossa on mahdollista kokeilla laitesu-keltamista, toisessa hallissa melomista maisemoidulla radalla ja myös surfauksen ystäville löytyy oma hallinsa. Yhdessä purjehdusteeman hallissa voivat lapset myös harjoitella purjehdusta jollilla. Kokemuksia voi siis hakea hyvin monipuolisesti kiinnostuksen kohteitten mukaan. Veneilyvarausteillekin on varattu kaksi kokonaista hallia.

Matka Düsseldorfin venemessuille on erittäin helppo, jos käyttää Finnairin suoria lentoja Helsingistä Düsseldorfiin. Perille pääsee vaivattomasti kentältä bussilla, joka vie messuvieraita kentältä messuille tiheällä vuorovälillä. Jos lähtee aamukoneella liikkeelle, niin ehtii hyvin

messualueelle vähän ennen messujen aukeamista klo 10 paikallista aikaa.

### VINKKEJÄ ENSIKERTALAISILLE BOOT DÜSSELDORFISSA KÄVIJÄLLE

Varaa aikaa. Suunnittele etukäteen, mutta jätä tilaa myös spontaaniudelle. Pue mukavat kengät sillä askelia tulee messuilla runsaasti. Keskustele rohkeasti näytteilleasettajien kanssa ja muista tauot. Ennen kaikkea – nauti tunnelmasta.

Suosittelen lämpimästi Boot messuja Düsseldorfissa. Nämä maailman suurimmat sisätiloissa järjestettävät venemessut pitää kokea ainakin kerran elämässä!

# Majakkasaaret veneilijän kartalla

## - Suomen Majakkaseura tekee kohteista eläviä

Kun navigointi hoituu nykyään plotterilla tai vaikka puhelimella, muistuttavat majakat ajasta, jolloin reitti löytyi valon, kartan ja kokemuksen avulla. Suomen Majakkaseura pitää tätä merellistä kulttuuriperintöä elossa talkoilla, retkillä ja kunnostustyöllä. Veneilijälle se tarkoittaa myös jotain hyvin konkreettista: majakkasaaria, joihin voi yhä rantautua, tutustua ja joista voi löytää aivan omanlaisensa retkikohteen.

TEKSTI JOUKO VIRTA

**N**ykyään reitit, syvyydet ja sijainnit näkyvät reaaliajassa plotterista, tietokoneilta ja puhelimista. Merellä liikkuminen on monella tavalla helpompaa kuin koskaan. Silti ulkosaaristossa seisovat yhä suomalaiset majakat muistuttavat ajasta, jolloin navigointi perustui valoon, näkyvyyteen, karttaan, tähtiin, sekstanttiin, kompassiin ja kokeemukseen. Majakat ovat yhä merellä liikkujalle tuttuja maamerkkejä, mutta samalla ne ovat myös kulttuuriperintöä, joka ei säily itsestään.

Suomen Majakkaseura perustettiin vuonna 2003 edistämään historiallisten majakkarakennusten ja merellisten turvalaitteiden suojelua ja säilyttämistä. Seuran ydintehtävä on majakoiden ja majakkakulttuurin säilyttäminen sekä majakkatiedon levittäminen. Yhdistyksen jäsenet pyrkivät pitämään huolta siitä, että nämä merellisen kulttuuriperinnön maamerkit eivät jäisi pelkiksi suljetuiksi rakennuksiksi tai rapistuviksi muistoiksi.

Seuran toiminta yhdistää käytännön kunnostustyötä, majakkatarinoiden dokumentointia sekä retkiä ja tapahtumia. Suomen majakkaseuran toiminnan mahdollistavat vapaaehtoistyö sekä avustukset. Vapaaehtoiset ylläpitävät, kunnostavat ja tekevät tunnetuksi majakoita ja majakkasaaria talkootöinä.

Meille veneilijöille nämä ylläpidetyt majakkasaaret eivät ole vain historian kulisseeja, vaan ne ovat myös poikkeuksellisia retkikohteita veneilyseikkailuillamme: paikkoja, joissa heti rantautuminen tuntuu saapumiselta johonkin tavallisuudesta poikkeavaan. Majakkaseuran majakkasaariin pääsee omalla veneellä, yhteysaluksilla tai Majakkaseuran retkillä.

**Gustavsvärn** Hangon edustalla on helposti saavutettava välietappi matkalla saaristomerelle, Pohjanlahden **Yttergrundissa** yhdistyvät majakkamiljöö ja herkkä, suojeltu saaristoluonto. Ahvenanmeren **Märketissä** taas on ulkomeren karua vetovoimaa, joka saa toivomaan, että saisi joskus kokea koko luodon yli pyyhkivän syysmyrskyn luonnonvoiman Märketin saunan lauteilla.

Lisätietoja Suomen majakkaseurasta: <https://www.majakkaseura.fi/>



Luodolla on rajaa 480 metriä, vaikka luoto on leveimmilläänkin vain 350 m

### MÄRKET - MAJAKKA, JOKA RAKENNETTIIN NAAPURIN TONTILLE

Kun kesällä 2025 pysähdyimme lounaalle Kökarin Havspaviljongeniin, oli takana liian monta tuuletonta päivää. Tällaiset säät eivät kantaisikaan meitä Sandhamniin asti. Uimallakin etenimme nopeammin kuin purjeilla. Siitä syntyikin idea, voisimmehan vaikka uida Suomesta Ruotsiin! Sopivaksi lähtöpaikaksi valitsimme Suomen läntisimmän pisteen, Märketin luodon.

Päivän kuluttua kiinnittäydyimmekin jo Märketin vieressä olevaan poijuun ja ennen kuin ehdimme edes laskea purjeita, oli saarelta tullut jo pikkuruinen kumivene hakemaan meitä saarelle. Saarella saimme ystävällisen vastaanoton, perehdytyksen majakan historiaan sekä perusteellisen opaskierroksen ympäri saarta ja rakennuksia.

Märketin majakka valmistui vuonna 1885 Suomen ja Ruotsin rajaluodolle. Noin sadan vuoden kuluttua huomattiin, että majakkarakennuksethan onkin rakennettu Ruotsin alueelle. Tämän vuoksi valtakunnanraja muutettiin valtioiden



Märket ja s/y Elli Psi Ruotsista kuvattuna



Kuvassa ei ole sinilevää, vaan puhdas ja pehmeä pohja- kasvisto lämpimässä luonnonvesialtaassa

välisin aluevaihdoksiin. Tämä hauska kuriositeetti näkyy Z-muotona saaren läpi kulkevassa rajaviivassa. Saarella sijaitsee muuten myös Suomen läntisin sauna, joka jäi meiltä valitettavasti kokematta.

Vuonna 1976 Märketin majakka automatisoitiin täysin ja miehitys saarella lopetettiin. Majakkarakennukset ehtivät rapistua tyhjillään 30 vuotta, kunnes Suomen majakkaseuran aktiivit ryhtyivät toimeen huonokuntoisten rakennusten pelastamiseksi. Seura sai vuokrattua majakan Merenkulkulaitokselta ja siitä lähtien seura on tehnyt saarella kunnostustöitä avustusten ja vapaaehtoistyön voimin.

Opastetun kierroksen jälkeen rupattelimme kahvipöydässä saarella olevien vapaaehtoisten kanssa. He olivat Suomen majakkaseuran jäseniä, jotka ovat saarella viikon tai kaksi kerrallaan tehden rakennusten ylläpitotöitä talkoohengellä. Osalla oli takana jo useita talkoojaksoja eri majakoilla. Heiltä saimme perehdytyksen myös meille entuudestaan tuntemattoman Suomen majakkaseuran toimintaan.

Vietimme Märketillä mukavan päivän tutkien paikkoja, kylpien upean vihreissä ja lämpimissä luonnonvesialtaissa ja tietysti uiden – ensin Suomesta Ruotsiin ja sen jälkeen takaisin veneellemme.

Tämän ex tempore -reittisuunnitelman muutoksen jälkeen majakat eivät ole meille enää vain valoa horisontissa vaan konkreettinen muistutus merenkulun historiasta ja vapaaehtoistyön merkityksestä tämän merellisen kulttuuriperinnön säilyttämisessä.



Tervehdys Märketiltä





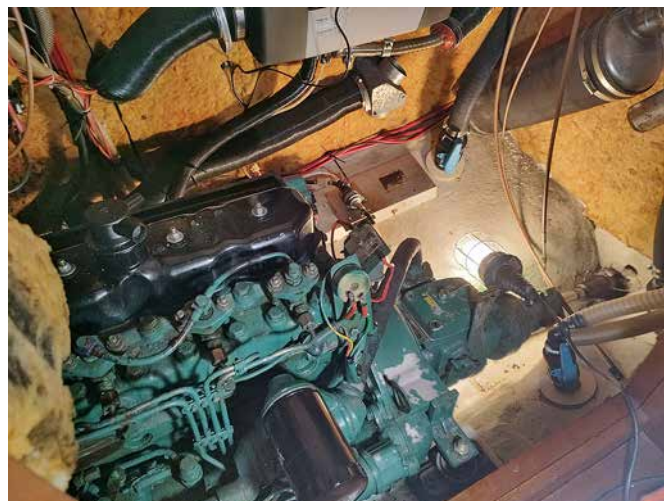
# Kone vaihtoon hiekkakentällä

TEKSTI SAMU AARNIVUO

Venettä ostaessani 2023 oli selvää, että jos aion sen pitää, sille on tehtävä paljon. Pohjamaalia lohkeili useista kohdista paksultti, peräsin oli jumissa ja moottori oli alkuperäinen vuodelta 1979. Kone kävi kyllä luotettavasti ja lähes moitteettomasti. Mitä nyt jos kaasua antoi 2200 tai yli, pakoputkesta tuprusi valehtelematta koko läntisen Uudenmaan merialueen peittävä vaalea savuverho. Yhden kesän mietin vaihtoehtoja vanhalla koneella ajaen ja jouluna 2024 tilasin Suomessa myytävistä moottoreista ylivoimaisesti halvimman vaihtoehdon eli uuden 42 hevosvoimaisen Vetuksen, omaa sukua Mitsubishi S4L2. Toimitusaika olisi ollut noin kuu-kausi, mutta sovimme myyjäliikkeen kanssa toimituksen toukokuun ensimmäiselle viikolle, jotta olisi hyvä todennäköisyys saada kone nostetuksi suoraan kuorma-autosta veneeseen.

Hallberg Rassy on tunnettu siitä, että veneen sisustus ja moottorin asennus tehdään vasta, kun kansi on jo liitetty

runkoon. 352:n keskiohjaamon pohjalevy moottorin yläpuolella oli kiinni 24 ruuvilla ja runsaalla määrällä sikamassaa. Aukon kokokin oli sängen runsas 57x84 cm. Tosin pentryn taso oli rakennettu moottorin noston jälkeen, ja käytettävissä olevan aukon pituus oli vain 68 cm. 90-luvulla Tetrissä pelanneena hoksasin melko nopeasti, että vanha 58x71x117cm Volvo ei mahtuisi ulos edes rasvattuna. Uudella koneella taasen ei olisi ongelmia. 45 vuodessa pääasiassa merivaihteen koko ja lämmönvaihtimen sijoittelu oli kutistanut lähes samankokoisen moottorilohkon ympärille kasatun paketin ulkomitat kokoon 49x59x90cm. Heitin suosiolla hyvästit toiveille muuttaa vanhaa moottoria rahaksi ja ruuvasin pois kaikki irttoavan: merivaihte, suodattimet, startti, laturi, sylinterikansi, pakomutka, lämmönvaihdin ja pakosarja irti. Näin vanha kone kutistui hyvinkin maltilliseen kokoon. Samalla selvisi savutuksen todennäköiset syyt: lämmönvaihdin oli aivan ummessa



Volvo Penta MD21 omaa sukua Peugeot Idenor vuodelta 1979.



Vanha kone purettuna valmiina nousemaan ulos.

kaiken maailman pikkumujua, pakosarjan merivesikanavat olivat lähes tukossa ruostehileestä ja yhden dieselsuuttimen väritys oli hieman muista poikkeava. Kuljetus Ekblad kävi nykyisemässä vanhan lohkon pihalle koneen takajaloista. Kiitoksena luottamuksesta ja viimeisenä hurraa-huutona Volvo-pentele laski vielä puolenlitraa öljyä pilssiin mennessään.

Alun perin tarkoitus oli vain vaihtaa kone, siistiä paikoin hieman roikkuvat äänieristeet ja päivittää pakolliset kaapelit ja letkut. Parhaimmillaan koneenvaihdon pitäisi olla vain muutoslaminointeja konepetiin, akseliston vaihto ja sähköjen veto pääkytkimeltä. 40 tunnilla tästä voisi selvitä. Muutoslaminoinnin osalta olin katsonut piirustuksista, että selviäisin materiaalin lisäyksellä, mikä kuulosti huomattavasti vähemmän riskialttiilta puuhalta kuin konepedin madallus. Ehkä remontti olisi voinutkin mennä niin, vaan eipä mennyt. Äänieristeitä kohennellessa konetilan seinävanerien pintaviilu repesi paikoin irti. Konetilan ja lasaretin välinen vaneri oli letkujen läpiviennin kohdalta mätä, koneen alla olevan lasikuituisen dieseltankin kannessa oli pitkä halkeama, päävirtakytkin ha-josi ja latausrele oli paistanut alimitoitettut kaapelit mustaksi.

Vanha konepeti oli laminoitu tehtaalla ilmeisesti silmät kiinni juhannusviikon torstaina kello kolmen ja neljän välissä. Viimeistelymaalaukset oli tehty kiiltävälle gelcoat pinnalle ilman hiontaa ja pinnoite lohkeili joka paikasta. Starttiakkukin oli joskus historiassa vuotanut hapot vanerikoteloonsa syövyttären sen pohjan mustaksi tomuksi. Starttiakun kuparikaapelit olivat pitkän matkaa harmaata tomua, ohjaamon puolella lasikuidussa oli kömpelösti paikattu lovi, joka oli ilmeisesti tehty tehtaalla moottorin asennuksen takia (sama jälkipaikka kun löytyy muistakin alkupään 352 yksilöistä). Paikkoja availlessa tunsin lähinnä ironista vahingoniloa muita kohtaan. Jos "laatu-veneet" näyttävät tältä, niin miltähän ne tusinaveneet sitten mahtavatkaan näyttää. Asiat korjaantuvat kuitenkin vain tekemällä.

Vanhojen äänieristeiden liimojen poistossa Bahcon 665 maalikaavin urakkakahvalla osoittautui taas veneenkunnostajan parhaaksi työkaluksi. Liimat suorastaan räjähtivät irti. Kulmat ja ahtaat paikat sai vaivattomimmin puhtaaksi Dremelin teräsharjalla. Nähtäväksi jää, oliko virhe, kun päädyin stabiloimaan vanerin pinnan kaikkialta laminoimalla yhden



Lähtötilanne konehuoneessa osoitti miten monella tapaa tulkittava käsitys laatuveneestä voi olla.



3D-tulostetut moottorin tassut ja linjaustyökalu sekä sapluuna käytössä



kerroksen 300g/m<sup>2</sup> lasikuitumattoa seinille. Pinnointu topcoatilla ja myöhemmin tasaiseksi hionta ennen uuden äänieristeen liimausta. Vanerin päälle laminoitaessa ensimmäiseksi levitetään reippaasti hartsia. Hartsin annetaan imeytyä ja jähmettyä hieman, jonka jälkeen vasta laminoidaan itse matto päälle. Ilman vanerin esikostutusta vaneri voisi imeä hartsia lasikuitumatosta ja liitos jäisi kuivaksi.

Moottoripedin laminointi oli tehtaan jäljiltä niin heikko-laatuinen, että päädyin hiomaan rakenteet suurelta alalta auki, jotta kiinnityslaminoinnista tulisi varmasti luja ja siisti. Samalla piti avata dieseltankin kantta ja selvittää halkeaman juurisyyt. Kannen halkeama osoittautui onneksi vaarattomaksi tehtaan viitsimättömyysvirheeksi. Varsinainen laminaatti oli kunnossa, mutta tehtaalla oli jossain vaiheessa kaadettu viimeinen litra hartsia sekoituskupin pohjalta dieseltankin päälle. Tämä kuiduton 5mm paksu hartsikerros oli sitten halkeillut omia aikojaan vuosien saatossa. Korjaukseksi, tai ennemminkin tasoitukseksi, levitin päälle vastaavan paksuuden verran hartsia sisältäen tällä kertaa myös lasikuitumattoa.

2025 keväällä ostin 3D-printterin, joka osoittautui lähes korvaamattomaksi työkaluksi remontissa. Uudesta koneesta löytyneiden piirustusten perusteella rakensin vanerisen sapluunan ja printtasin muoviset moottorin tassut sekä sihtaustyökalun, jossa oli moottorin akselilaidan korkeudella 7 asteen kulmaa vastaava reikästähtäin jolla pystyi arvioimaan moottorin tulevaa paikkaa konepedillä suhteessa vannasputkeen. Vaikutti siltä, että etutassuille tarvittiin reilu 5cm korotusta ja taakse riittäisi puolisen senttimetriä. Printit olin tehnyt varman päälle. Eli osat olivat niillä mitoilla, joilla koneen tassut olisivat maksimi kokeudella sapluunan ollessa linjassa. Jälkikäteen selvisi, että tämä varmistelu oli täysin turhaa. Kone kun tuli millilleen siihen, mihin sapluuna sen ennusti. Sapluuna jopa näytti alkuperäisen konepedin olleen

useamman sentin kierossa. Ilman sapluunan esille tuomia virheitä, uuden koneen oikean puolen etutassu olisi tullut puoliksi tyhjän päälle. Ensikerralla, jota ei tule, osaan luottaa enemmän sapluunaan.

Moottorin kiinnitys veneessä tapahtui konepedin sisään laminoituihin teräslattoihin kiertetyttyihin M10 reikiin. Konepedin takaosan korotus hoitui laminoimalla joitakin kerroksia lasikuitua vanhan konepedin päälle. Konepedin etuosan tilanne oli toinen: korotusta tarvittiin lähes 6 senttiä. Ammattilaisten ratkaisu olisi lisätä alumiinilattaa koneen tassujen ja vanhan konepedin väliin, mutta olin jo päättänyt tehdä työn kunnolla enkä halvalla. Valmistin kotona noin 3\*15\*35cm lasikuitulaminaatit korokkeiksi, joiden päälle tuli vielä 12x120x300mm teräslatta. Tämä kokonaisuus massattiin hartsilla ja ruuvattiin kolmella M10 uppokantaruuvilla vanhaan konepetiin kiinni. Silotusmassausten jälkeen päälle tuli vielä laajalle alueelle ulotettu yli 10mm paksu lasikuitu-kerros sitomaan koroke runkoon. Paksuissa laminoineissa käytin Dave Gerrin "The Elements of Boat Strength" -kirjan vinkkien mukaisesti vuorotellen mattoa ja kangasta. Konepeti piti vielä hioa ainakin koneen tassujen alueelta tasoon, joka olisi oikeassa kulmassa suhteessa vannasputkeen. Hionnalla varmistettiin myös ettei koneen kumitassu tulisi kieroön ja että asennus ylipäänsä olisi mahdollista. 3D Printattu koneen vanerisapluuna tuli taas tarpeeseen tasomaisuuden saavuttamiseksi. Karkeahionta tehtiin epäkeskoihokoneella ja lopulliset viilaukset ja jiiraukset metrisellä vanerilla, johon oli liimattu hiomapaperia. Mikäli sapluunamittauksia oli uskomisen, jokainen tassu tuli korkeintaan asteen verran kieroön. Tässä vaiheessa koko kevään remonteissa oli kulunut 26 kiloa polyesterihartsia ja vajaa 6 kiloa topcoatia, mistä toki osa muuallekin kuin konetilan seiniin ja lattiaan. En ole ihan varma, mitä alun perin kuvittelin menekiksi, mutta lopputulos todennäköi-



**Etutassujen korotuspalat massattuna ja ruuvattuna konepetiin ennen päällekuidutusta**



**Konehuone juuri ennen koneen nostoa sisälle**

sesti ylitti sen ainakin Neperin luvun ja piin väliin sijoittuvalla kertoimella.

Äänieristeiden sovittelussakin meni päiviä. Sattumusten seurauksena olin päätenyt tilaamaan Saksasta alumiinipintaista kerrosäänieristettä valmiilla tarrapinnalla. Hopeankiiltainen moottoritila olikin loistava päätös - kirjaimellisesti. Yksi moottoritilan valo heijastuu seinien kautta niin tehokkaasti joka paikkaan, että led-valonauha suunnitelmat tuntuivat jälkikäteen täysin pöhköltä ajatukselta.

Moottori toimitettiin satamaan tasan sopimuksen mukaisella viikolla. Sain sovittua Ekbladin nostohommiin kahden päivän päähän, minkä ajaksi piti kirkkaan keltainen leikkimökin kokoinen pahvilaatikko saada jotenkin piiloon liialta uteliaisuudelta lähes tyhjällä telakointikentällä. Pressu päälle ja kommodorin telakointitarveläjystä kaikkein epämääräisimmän näköiset lautasot ja tyhjät myrkkymaaliämpärit naamioimaan konetta ongelmajätteeksi. Naamiointi lienee onnistunut, sillä kasa jäi koskemattomaksi noiden kriittisten 48 tunnin ajaksi.

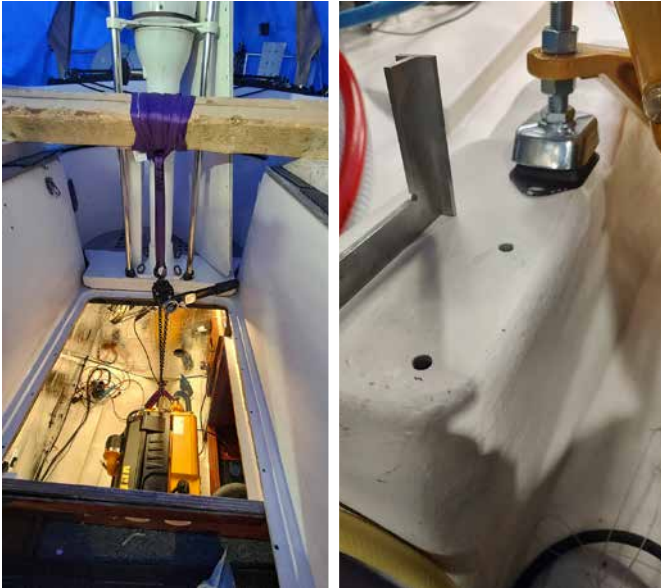
Kone piti nostaa sisään pystyasennossa aukon ahtauden vuoksi. Nosto suunniteltiin siten, että koneen kahden nostokorvakkeen väliin laitettiin parin metrin nostoliina, joka pääsi vapaasti liukumaan nosturin koukkuun tulevan nostorenkään läpi mahdollistaen koneen kallistuksen. Moottorin takatassujen ja nosturin koukun väliin laitettiin vipuketjutalja. Taljaa kiristettiin, kunnes moottori roikkui lähes pystysuorassa käytännössä vain takatassuista. Ekbladin nostaessa konetta sisään stressitasot olivat aivan pilvissä täysin turhaan. Koko noston ajan oli ainakin tulitikkuaskin verran marginaalia kohalduksen ja todennäköisinkin kontaktipinta oli suojattu kumimatolla. Kun moottori oli koneilassa, suoristettiin kone päästämällä ketjutaljaa hallitusti samalla kun Ekblad laski konetta synkassa, jotta se mahtui sujahtamaan pentryn pöydän

alle. Apumies oli köyden avulla (kädet poissa puristumisvaarasta) nykimässä konetta lopulliselle paikalleen. Koko nosto-operaatio oli ohi viidessä minuutissa. Onnistuminen oli niin täydellinen, että apumiesten juottamisen jälkeen lähdin varmuuden vuoksi kotiin saunomaan ja nukkumaan, ettei mitään ikävää asennuksen laadusta voisi paljastua ainakaan sinä päivänä ja siinä mielentilassa.

Koneen löydettyä itsensä konehuoneeseen ensimmäinen tehtävä oli sen linjaus. Linjausta helpottamaan 3D-tulostin potkuriakselille shimmit, jotka keskittivät sen vannasputkeen. Linjaus osoittautui melko hankalaksi, sillä ilman kiinnitysruuveja kone pääsi valumaan edestakaisin moottoripedillä. Eteen ja taakse liikkuessa koneen korkeus suhteessa potkuriakseliin muuttui kulmavaihteen takia. Useamman tunnin linjaamisen ja varmistelujen varmistelun jälkeen kaikki näytti olevan linjassa. Tassut kantoivat tasaisesti ja lisäksi akselin ja merivaihteen laipat olivat niin samantasoiset, ettei väliin enää mahtunut



**Kone on juuri saatu nostettua sisään.**



Moottorin väliaikainen siirto kiinnitysreikien porauksen ajaksi.



3D tulostettu kulma-adapterin prototyyppi vaihdekaapelille

0.05mm rakotulkkia mistään suunnasta. Oli aika merkitä kumitassujen ovaalien säätöreikien keskipisteet konepetiin, missä 3D tulostettu adapteri tuli taas avuksi. Käsillä oli todennäköisesti viimeinen hetki, jolloin asennuksen pystyi vielä rähmimään, ja jota olin salaa pelännyt koko projektin ajan. Piti porata kahdeksan kohtisuoraa reikää konepetiin ja vielä kierteyttäkin ne suoraksi katkomatta kierretappia. Vasten kaikkia ennako-odotuksiani seitsemän rei'istä tuli niin suoraksi, etten löytänyt mitään kritisoitavaa ja viimeinenkin ehkä asteen, korkeintaan kaksi vinoon. Poraamista hieman vaikeutti sekin, ettei konetta juurikaan pystynyt siirtämään pois edestä.

Purjeveneiden moottorien ikuinen murheenkryyni, eli riittävä kaato pakomutkalta vesilukkoon tuotti ongelmia. Liian loiva kaato yhdistettynä pienitilavuuksiseen vesilukkoon voisi pahimmillaan aiheuttaa veden kulkeutumisen pakojärjestelmästä sylintereihin ja tuhota koneen kertalaakista. Eri valmistajillakin on erilaisia ohjeita. Vetuksen pakojärjestelmäpiirustukset esittävät vain lyhyimmäksi letkunpituudeksi pakomutkalta 30cm, mutta eivät määritä minimikaatoa. Betamarinen manuaalissa vaaditaan sekä vähintään 30cm pituutta, että 30cm laskua vesilukolle. Rassyn konetilassa tämä ei olisi millään mahdollista, joten suurimpaan mahdolliseen oli tyydyttävä. Lopulta sain vesilukon sijoiteltua siten, että pakomutkasta oli pudotusta vesilukolle ehkä 25cm ja pakoletkulla pituutta noin 45cm. Betalla olisi ollut erikseen myynnissä raiseripakoputkenmutkia, joilla saisi tuotua lisää pudotuskorkeutta. Vetuksella ei ollut vastaavia myynnissä. Vielä on harkinnassa, jos joskus hitsauttaisi S-adapterin, jolla Vetuksen pakomutkan saisi nostettua vielä 10cm ylöspäin.

Vielä oli aikaa kokea takaiskuja ennen vesillelaskua. Merivaihteen säätökaapeli ei mennyt paikalleen, sillä moottorin

jäähdytysveden läpivienti oli kaapelin tiellä. Merivaihteen valmistajan sivuilta löytyi piirustukset, joiden perusteella suunnittelin adapterin kaapelin nostamiseksi noin viidellä sentillä. 3D printteri tuli taas protoilussa apuun ja muovisella tulosteella varmistettiin toimivuus ennen alumiinisen adapterin valmistusta. Moottorin mittaripaneelikin oli tietienkin muutaman millin liian suuri mahtuakseen vanhan mittariston paikalle. Tässäkin 3D-tulostin riensi apuun ja onnistuin tulostamaan adapterin, jolla uusi paneeli tuli 10 asteen kulmaan ja parikymmentä millia ulos päin mahtuen vanhan mittariston tilalle.

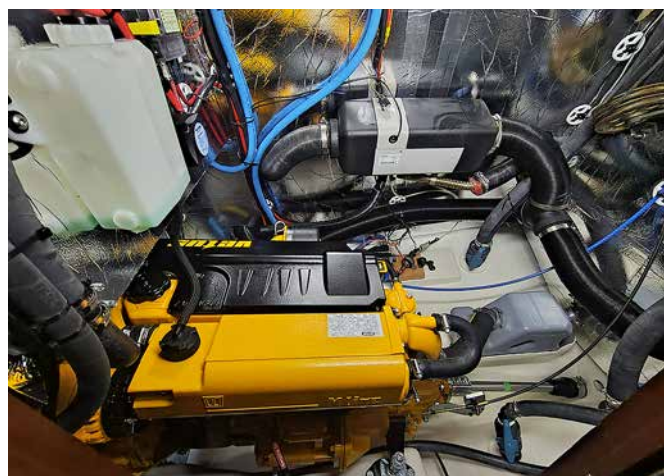
Vesillelaskun jälkeen piti antaa verenpaineen tasoittua muutaman päivän pläkkää odotellen ennen varsinaista koeajoa. Uuden koneen mukana potkuri vaihtui kiinteästä 15x13 tuumaisesta Flex-o-Foldin 18x11 tuumaiseen taittolapapotkuriin. Koeajolla selvisi jo satamasta ulos lähettäessä potkurin olevan liian iso. Emilea lensi satama-altaasta korotettua tyhjäkäyntiä 5 solmun nopeudella. Kaasu pohjassa kone ei jaksanut ottaa kuin 2570 kierrosta. Kulku oli kuitenkin 7,6 solmua, mikä oli muutama kymmenys nopeampaa, mitä vanhalla 9hv tehokkaammalla koneella pääsi. Jotta moottoria ei ylikuormittaisi, potkurin tehon pitäisi vastata moottoria täysillä kierroksilla. Potkurin kokoa oli siis syytä pienentää, jotta moottori jaksaisi kiertää lähemmäs nimellistä 3000rpm nopeutta. Myyjäliike lähetti vaihtolavat, joilla otettiin tuuma sekä halkaisijaa että nousua pois. Lapojen uudelleenasetuksen jälkeen kone kiersikin jo hieman reilut 2900rpm kaasu pohjassa huippunopeuden pysyessä samana. Konetta kun tuskin koskaan ajetaan yli 2200rpm (6,9kts), jolloin jää vielä runsaasti tehomarginaalia.

Projektiin meni todella ikuisuus. Olisihan se ollut ennalta arvattavissa, mutta yli 200 tunnin työkuorma pääsi kuitenkin yllättämään. Tuskin oli ensimmäinen kerta, kun venehommia



3D tulostettu mittaritaulun adapteri ja akselinkeskittin.

on tehty optimistisella aikataululla. Suurin osa ajasta ei liittynyt itse koneen asennukseen, vaan kaikkiin oheistöihin ja 46 vuoden korjausvelan kiinni kuromiseen. Mikäli kone nyt jostain syystä lahoaisi käsiin, uuden vastaavan asentaminen tilalle olisi yhden viikonlopun projekti. Budjetti itse koneen asennuksen osalta pysyi hyvin kasassa, mikäli lievä itsepetos sallitaan. Moottorin asennukseen kuuluneet määrittelemättömät kulut, hiomapaperit, hartsit kuidut, polttoaineletkut jne jäivät noin 500 euroon. Kun ottaa kaiken muun oheistyön, työkalut, äänieristeet, sähköremontin, 3D tulostimen ja muut koneremontin laajenemiseen liittyvän huomioon, budjetti tuli niin sanotusti styran halssilla kyljestä sisään.



Moottoritila jotakuinkin valmiina

#### HUOMIOITAVAA:

- Moottorin mahtuminen konetilaan sekä aukoista matkalla konetilaan.
- Moottorin huoltopisteiden sijoittuminen ja saavutettavuus. Lähes mahdoton öljysuodattimen sijainti on pieni paha verrattuna lähes mahdottomaan polttoainesuodattimen sijoitteluun.
- Konepedin valmistelu, muutostyöt ja suoruuus suhteessa vannasputkeen
- Sopiiko vanha potkurilinjasto vai tarvitaanko uusi. Vähintäänkin kumilaakeri vaihdetaan uuteen.
- Uudelle potkurille kannattaa todennäköisesti ottaa uusi potkuriakseli. Ne kun eivät ole purjeveneeseen järin kalliita Mepralla/Veneakselistossa. Samalla varmistetaan uuden potkurin sopivuus kartiolle.
- Vesilukon sijoittelu ja tarvittava kaato pakomutkalta, jotta vältetään meriveden takaisinvirtaus

#### USEIMMITEN KYSYTTYÄ:

- Hintasäästö, vaiva ja riskit kunnostetulle moottorille näin pienessä veneessä ei mielestäni kannata. Veneeseeni sopiva 40-50 hevosvoiman uusi moottori vaihteineen ja mittaripaneeleineen maksoi halvimmillaan keltaisena 7 700 €, tai kalleimmillaan vihreänä 14 400 €, muun värisenä jotain siltä väliltä. Muut puolipakkoliset tarvikkeet: potkuriakseli, akselikytkin, akselitiiviste, potkurilaakeri, pakoletku, vesilukko ja kuumavesitankin liitännäsarja hieman alle 1 000 €, ja kolmilapainen taittopalapotkuri hieman yli 2 000 €. Kaikki kannattaa ottaa samalle laskulle, sillä könttänä ostettaessa oheislaitteista voi saada varsin merkittävän alennuksen.
- Akselivetoisissa moottoreissa tulee lähes poikkeuksetta uusi merivaihde mukana. Merivaihteen tuoma lisähintakin on lähes merkityksetön noin 45 hevosvoimana asti, kun pärjätään vaihdevalmistajan pienemmillä mekaanisen kytkimen vaihteistoilla. Adapteriviritys vanhaan vaihteeseen tulee kyseeseen lähinnä sail drive -vetolaitteilla.

# KLV Satama Oy

TEKSTI HARRI PELTONIEMI, JÄSEN 948

## KLV SATAMA OY PERUSTETTIIN VUONNA 2017.

Kivenlahden Venekerho ry piti ylimääräisen yhdistyksen kokouksen 19.04.2017. Siellä päätettiin Korvata G, F, ja osin H-laiturit KLV:n omilla laitureilla. Uutta laituria tarvittiin noin 350 metriä. Espoon kaupungin toimesta oli viestitty, että nämä ikääntyneet laiturit pitäisi uusida, mutta silloin kaupungin määrärahat eivät riittäneet. Kaupunki ehdotti, että ottaisimme nämä laiturit omaan omistukseemme ja vuokraisimme kaupungilta vain vesialueen ja satamapalveluita. Silloinen satamakapteeni Miika Honkanen ja kommodori Harri Peltoniemi käynnistivät selvityksen ja pian selvisi, että investointi maksaisi itsensä takaisin alle kymmenessä vuodessa. Hanke vaikutti varsin kiinnostavalta. Ja niin lupa laiturihankkeen toteutukseen saatiin KLV:n ylimääräisessä kokouksessa. Hanketta varten perustettiin oma osakeyhtiö, KLV Satama Oy. Yhtiön hallituksen muodostivat Miikan ja Harrin lisäksi Marko Nuutinen ja Heikki Hiekkö. Tässä kokoonpanossa hallitus toimi koko yhtiön olemasaolon ajan, puheenjohtajana Harri. Seuraavana syksynä solmittiin hankintasopimus laitureista Marinetekin kanssa. Kaupunki purki vanhat laiturit pois ja jätti veneasiat huoltolaiturille käytettäväksi uusissa laitureissa ja ne katsottiin KLV:n omaisuudeksi.

## KEVÄT 2018 OLI UUSIEN LAITUREITTEN RAKENNUSAIKAA.

G ja F laituriin rungot ehdittiin toimittaa ja asentaa vielä 2017 syksyn aikana. H-laituri tuli keväällä paikoilleen. Aisojen asennus kuului Marinetekille, vesiputkistojen ja sähköjen asennusta tehtiin omatoimisesti jäsenten toimesta. Laiturit voitiin ottaa käyttöön veneitten



vesillelaskun aikoihin. Niinpä kausi 2018 oli ensimmäinen vuosi, kun reilu puolet KLV:n veneistä saatiin kiinnittää omiin laitureihin. KLV Satama Oy:ssä siirryttiin pois rakennuskaudesta lainojen takaisin maksuun ja talouden seurantaan. Jonkinlainen yllätys ja lisäharmi tuli hallitukselle syksyllä 2017, kun ALV viranomaisen ilmoitti, että yhtiön toimintamalli ei tue arvonlisäveron edellytyksiä, koska palveluita myydään vain KLV:n jäsenille. Olimme mitoitaneet lainatarpeen verottoman hinnan mukaan ja nyt kolahti 24 % lisää maksettavaa. Bergelä oli jo pantattu kokonaan lainan vakuudeksi, mutta lisää vakuuksia tarvitaan. Joko hallitusherrat pistävät omia nimiään likoon? Laina oli OP Länsi-Uusimaan Lohjan konttorista. Onneksi siellä oli päättävissä elimissä venekerhoasioitten ymmärtäjiä, jotka näkivät, että lainan riski heille oli vähäinen. Toinen onni oli, että meillä oli osakeyhtiö, jonka liiketoiminta kelpasi vakuudeksi. Rahotuspohja oli 320 000 EUR pankkilainaa, 10 000 osakepääomaa ja 70 000 Pääomaa KLV:ltä. Näillä menttiin. 350 metriä laituria asennettuna maksoi siis 400 000 Eur silloin meille.

## VUODET KULUIVAT JA LAITURIT MAKSOIVAT INVESTOINTIA TAKAISIN.

Hallituksen rahavirtaennuste näytti, että seitsemänä vuotena maksamme pankkilainat pois ja saamme vakuudet vapaiksi. Kahdeksas vuosi antaisi mahdollisuuden maksaa pääomallainaa takaisin KLV:lle.

Tämä ennuste pitikin varsin hyvin paikkansa. 2024 kesäkuussa maksettiin viimeinen erä pankkilainasta pois ja laiturit olivat nyt omia. Tässä vaiheessa heräsi kysymys, mihin vielä tarvitsemme KLV Satama Oy:tä. Niimpä KLV:n vuosikokoukselle 2025 valmisteltiin ehdotus KLV Sataman sulauttamisesta Kiinteistö Oy Inkoon Bergelään. Näin sitten päätettiin ja vuoden 2025 loppuun mennessä tämä prosessi oli saatettu päätökseen. Harri kiittää Miikaa, Heikkiä ja Markoa hyvästä yhteistyöstä hallituksessa, jonka toiminta nyt loppui kestätyään noin 9 vuotta. Laiturihanke on osoittautunut erinomaisen hyväksi manööveriksi ja se antaa nyt KLV:lle varsin mukavasti taloudellista liikkumavaraa. Mainittakoon vielä, että nyt mietitään jo sitä, pitääkö kesäpaikkamme Bergelän olla kiinteistö Oy.

# TEKNO-MARINE

## Sole

ADVANCE

16-270 hv

Sail-Drive  
16-94 hv

HYUNDAI SEASALL

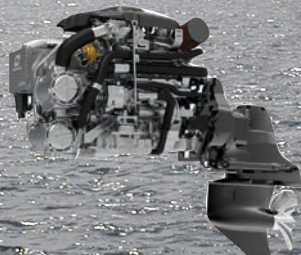
200-700 hv

Aquamot

Sähkömoottorit  
1.3 - 30 kW

TOHATSU

Perämoottorit  
3.5 - 250 hv



1.000 € vaihtohyvälys  
vanhasta koneesta  
WELCOME-KIT  
kaupan päälle



'Minun meridiiesel'  
kirjoittanut  
Rauno Kurki-Suonio



Asennusvarusteet - Diesemoottoreiden varaosia  
[tekno-marine.fi/varustekauppa](http://tekno-marine.fi/varustekauppa) & [www.dieselparts.fi](http://www.dieselparts.fi)  
Diesemoottoreiden ja Tohatsu perämoottoreiden huolto

Oy TEKNO-MARINE Ab, Marinsatamantie 3, 02320 Espoo, 09-819 0770, 040-9000 940  
[rauno@tekno-marine.fi](mailto:rauno@tekno-marine.fi), [www.tekno-marine.fi](http://www.tekno-marine.fi)



## Tiistikset 2026

12.5.-15.9.2026



Tervetuloa  
mukaan!

ILMOITTAUTUMINEN  
ALKAA 1.4.2026  
MANAGE2SAIL:SSA!

KIPPARIKOKOUS 5.5.26 klo 18  
PALKINTOJENJAKO 29.9.26



Kivenlahden venekerho

Kippari-  
kokous  
27.8.26  
klo 18

29.8.2026  
Bergelän  
regatta

Ilmoittautuminen  
[www.kivenlahdenvenekerho.fi/  
kilpailut](http://www.kivenlahdenvenekerho.fi/kilpailut)

Tervetuloa!

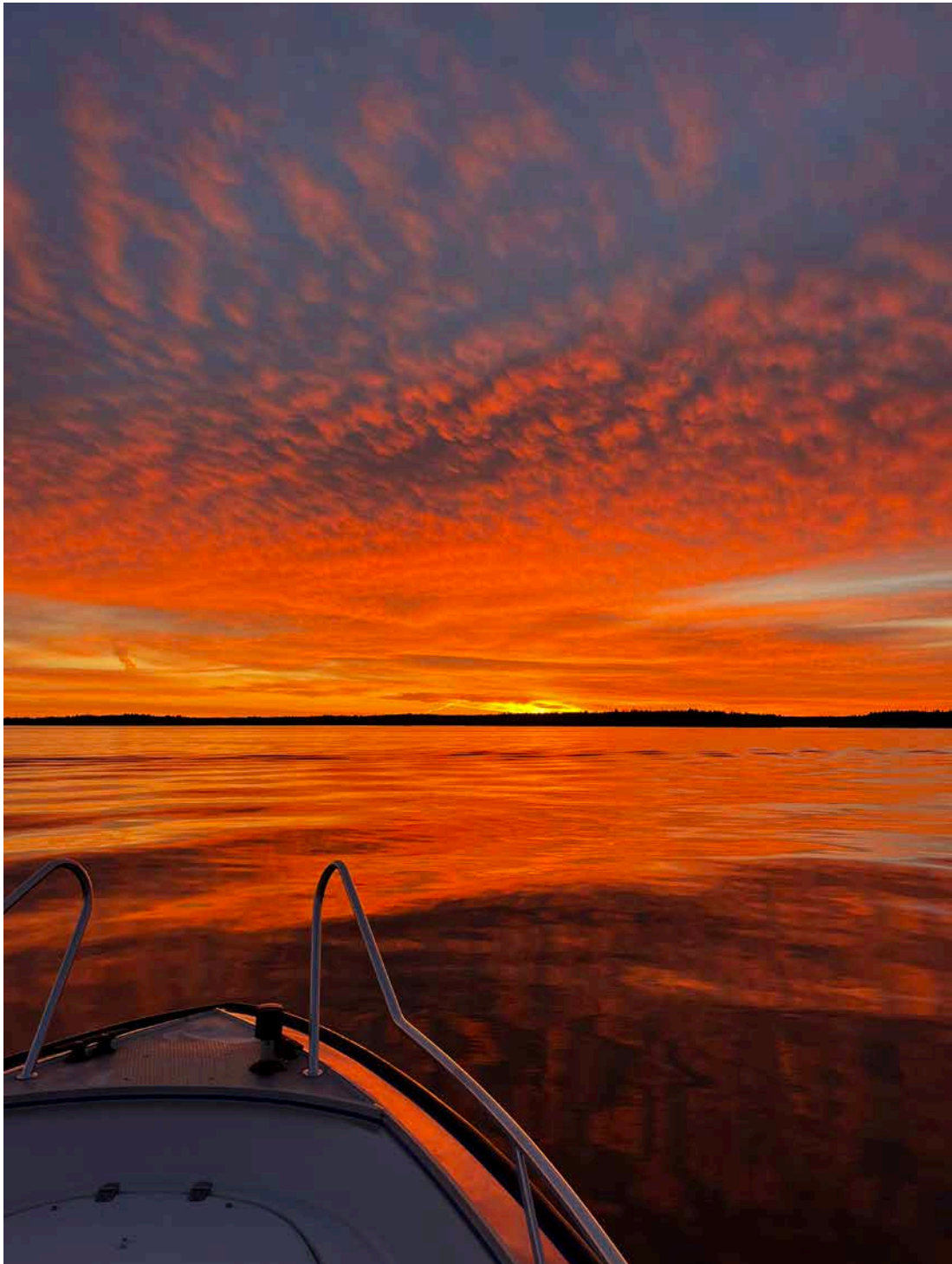


Kivenlahden venekerho

# Valokuvauskilpailu 2025

## PALKITUT KUVAT

### NUORISOSARJA



**1. SIJA**  
**"Keula  
kohti  
aurinkoa"**

Kuvaaja  
Niilo Komi



**2. SIJA**  
**"Matka  
myötä-  
tuuleen"**

Kuvaaja  
Irja Komi

## SARJA AVOIN

### 1. SIJA

*"Syyskuun värit"*

Kuvaaja  
Juha Jernström



### 2. SIJA

*"Kesän kuivattamat"*

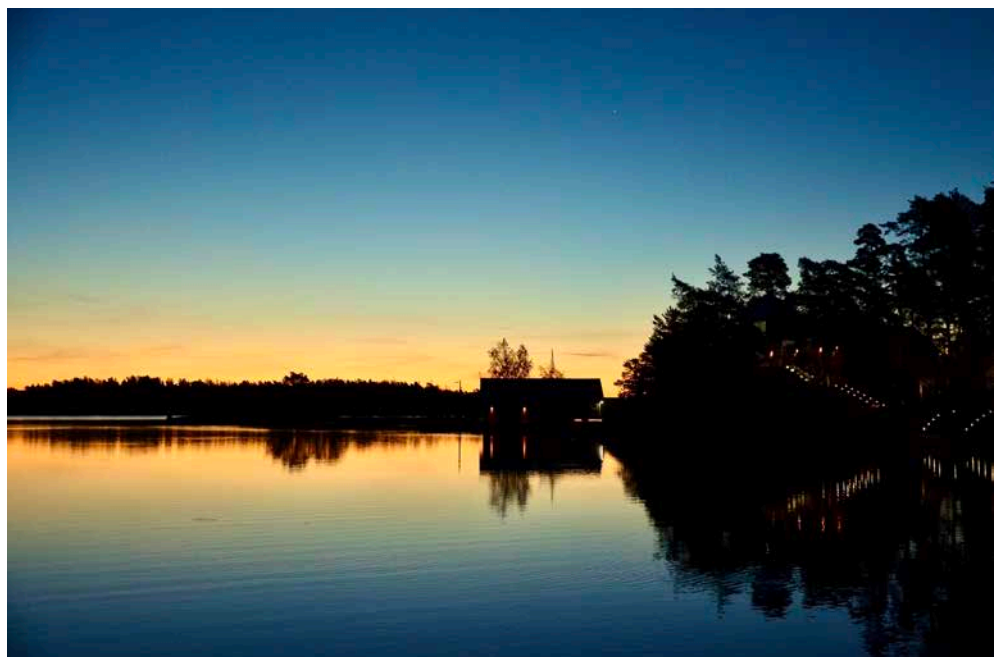
Kuvaaja  
Jukka Kinnunen



### 3. SIJA

*"Bergelän  
aamusaraste ja  
yön viimeinen  
tähti"*

Kuvaaja  
Inger Tulander





# Tunnethan jäsenetusi?

Seurasi jäsenenä voit nauttia monista rahanarvoisista alennuksista ja eduista.

## Tuntuvia etuja Ifiltä

Jäsenseuramme jäsenenä sinut on vakuutettu If Vakuutuksen tapaturmavakuutuksella. Lisäksi saat alennuksen venevakuutuksesta. Tutustu jäsenetuihisi: [if.fi/spv](https://if.fi/spv).

## Finnlines laivamatkat etuhintaan

Finnlines tarjoaa seurojemme jäsenille alennusta matkustajaliikenteen laivamatkoista eri reiteillä. Tutustu tarkemmin etuihin, reitteihin ja matkustusajankohtiin [spv.fi/jasenedut](https://spv.fi/jasenedut).

## John Nurmisen säätiön kirjat -20 %

John Nurmisen Säätiön verkkokauppa tarjoaa seurojemme jäsenille kirjoja 20 % alennuksella [kauppa.johnnurmisenasaatio.fi](https://kauppa.johnnurmisenasaatio.fi).

## Strawberry Finland: alennuksia majoituksesta ja kokouspalveluista

Strawberry Finland tarjoaa 20 % alennuksen majoituksesta. Tarkista etuhotellit nettisivuiltamme. SPV:n jäsenseurat saavat myös 10 % alennuksen kokouspalveluista.

## Rokotepisteen punkkirokote etuhintaan

Rokotepiste tarjoaa aikuisten punkkirokotteen jäsenhintaan 49 € (normaalihinta 59 €). Rokotukset saat yhteistyöapteekissa ympäri Suomen. Lue lisää: [rokotepiste.fi/nettikauppa](https://rokotepiste.fi/nettikauppa).

## ELIXIAN liikuntapalvelut 20 % etuhintaan

Inspiroivaa liikuntaa kaiken tasoisille liikkujille! Valitse mieleisesi treenimuoto laajasta valikoimasta. Liity jäseneksi [ELIXIAN verkkokaupassa](https://elixian.fi).

**Edut kuuluvat kaikille Suomen Purjehdus ja Veneilyn jäsenseurain jäsenille.  
Tutustu etuihin ja alennuskoodeihin: [spv.fi/jasenedut](https://spv.fi/jasenedut).**

